



Memòria d'actuacions

PLA DE TRANSFORMACIÓ DEL BARRI DE LA MINA

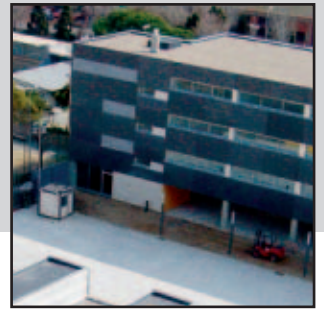


Memòria d'actuacions

PLA DE TRANSFORMACIÓ DEL BARRI DE LA MINA



PLA DE TRANSFORMACIÓ DEL BARRI DE LA MINA

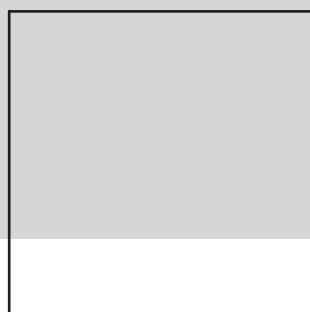
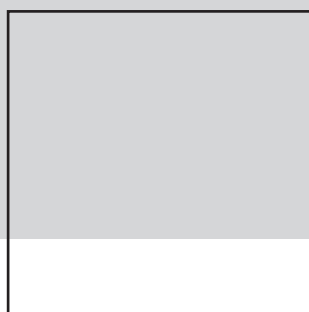
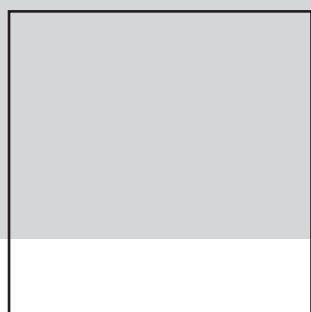




Memòria d'actuacions

PLA DE TRANSFORMACIÓ DEL BARRI DE LA MINA

1. Presentació del PTBM	5
■ El barri de la Mina	6
■ La gènesi del Pla	9
■ Principis d'actuació del Consorci del barri de la Mina	11
2. La Mina, un barri acollidor	13
■ Reforma urbanística, equipaments, habitatge i entorn	14
■ Un barri actiu: millores socials	25
■ Un barri actiu: millores en l'activitat econòmica	34
■ El carrer, per als veïns	39
3. El futur de la Mina	43
Plan of Action (English version)	49



L'any 2000 es va posar en marxa el Pla de transformació del barri de la Mina que està aconseguint canviar la seva fesomia i donar aires d'optimisme a la població.



Presentació del PTBM

PLA DE TRANSFORMACIÓ DEL BARRI DE LA MINA

- **El barri de la Mina**
- **La gènesi del Pla**
- **Principis d'actuació
del Consorci del barri de la Mina**



El barri de la Mina neix com a polígon d'habitatges a principis dels anys 70, amb l'objectiu de real·lotjar la població que havia anat ocupant diverses àrees de Barcelona en condicions de gran precarietat.

■ El barri de la Mina

Deu el seu nom a un aflorament d'aigua on hi havia un parell de berenadors que servien d'esbarjo als barcelonins de fa un segle, i que també donava nom a un petit nucli de cases i masies que hi havia al voltant. De fet, fins a finals dels anys 60, els terrenys sobre els que ara es troba el barri de la Mina eren explotacions familiars agrícoles i ramaderes.

Actualment, el barri té més de 2.700 habitatges, i hi viuen unes 10.000 persones, compta amb tots els equipaments bàsics i té una rica vida associativa. No obstant això, els seus orígens i la seva ubicació van contribuir a crear greus dificultats socials i una degradació urbanística notable. Per contrarestar-ho, l'any 2000 es va posar en marxa el Pla de transformació del barri de la Mina (PTBM) que està aconseguint canviar la seva fesomia i donar nous aires d'optimisme a la seva població.

Presentació del PTBM

PLA DE TRANSFORMACIÓ DEL BARRI DE LA MINA



El camp de la Bota amb el castell de les quatre torres al voltant del qual a partir de 1929 es van anar instal·lant immigrants que venien a treballar a Barcelona

L'assentament de barraques on hi vivien unes 5.000 persones va desaparèixer el 1970 amb la construcció del barri de la Mina.

ELS ORÍGENS

El barri de la Mina pertany al municipi de Sant Adrià de Besòs, però està separat de la resta de barris i del centre de la ciutat pel riu Besòs, una línia de tren i la ronda del Litoral. Limita amb la capital catalana i el parc del Besòs. Els darrers anys el parc i altres àrees que l'envolten s'han anat recuperant, però durant dècades el barri es va trobar aïllat del seu entorn, rodejat per zones d'ús industrial o de transició sense ús definit que fàcilment esdevenien abocadors.

Tal com la coneixem, la Mina neix com un dels polígons d'habitatges típics de principis dels anys 70 per donar resposta als problemes d'habitatge d'una part de la població. I és que durant aquests anys, Catalunya va rebre un flux molt important de migracions procedents d'altres zones d'Espanya. Aquest fenomen va provocar



Els blocs de la Mina Nova construïts al 1972 van ser durant molt de temps la imatge característica del barri.

que el problema de la urbanització marginal, que ja existia a l'àrea metropolitana de Barcelona, es desbordés i l'administració de l'època es plantegés intervencions públiques per donar-hi solució. Així, la Mina és una més de les iniciatives públiques que s'emprenen per realitzar una part de la població que, davant l'escassetat d'habitatge disponible, havia anat ocupant diverses àrees de Barcelona i de la seva àrea metropolitana en condicions de gran precarietat, recorrent a l'autoconstrucció i sense comptar amb cap mena de servei.

El 1969 el Patronat Municipal de l'Habitatge de Barcelona compra a l'Ajuntament de Sant Adrià de Besòs els terrenys sobre els quals es construirà el barri. Les obres s'inicien de manera gairebé immediata i l'any 1970 es lliuren els primers 90 pisos de la Mina Vella que, en total, acabarà agrupant gairebé 850 habitatges, pràcticament tots blocs de poca alçada amb una densitat mitjana. El 1972 comença la construcció dels

1.871 habitatges de la Mina Nova, amb una tipologia d'edificis molt més densa, ja que es tracta de blocs de més alçada i de gran longitud.

Entre 1973 i 1974 es produeix el gruix de l'ocupació del barri i el 1975 ja hi viuen més de 15.000 persones. Majoritàriament, provenen dels barris de barraques del Camp de la Bota, la Perona, Pequín, el Somorrostro, Can Tunis i altres nuclis de les falques de la muntanya de Montjuïc.

LES DIFICULTATS INICIALS

El barri de la Mina és, doncs, un barri de creació quasi instantània, que en els seus orígens té una dotació d'equipaments que aviat és superada per les necessitats de la població. És el cas, per exemple, dels equipaments escolars. Atès que l'estructura d'edats era extraordinàriament jove, l'única escola que hi havia de seguida va quedar saturada.

La població que s'instal·la al barri és majoritàriament immigrant (sobretot d'Andalusia, però també de Múrcia, Extremadura i l'Aragó), encara que entre els que venien dels assentaments de barraques més antics (com Pequín o el Camp de la Bota) hi havia també catalans.

Entre 1973 i 1974 es produeix el gruix de l'ocupació del barri, i el 1975 ja hi viuen més de 15.000 persones.

Era població amb grans dèficits formatius i, en conseqüència, amb un gran nombre de persones analfabetes, majoritàriament entre les dones. En el nou barri també s'hi instal·len algunes de les famílies de les antigues masies originàries de la Mina.

Els primers anys són anys d'una forta incidència de l'atur i el treball precari. La manca de recursos econòmics d'una població extremadament jove, juntament amb l'aïllament físic, un entorn urbanístic de pobra qualitat i la insuficiència de les intervencions públiques durant un bon nombre d'anys, van afavorir l'aparició de fenòmens greus de marginalitat i el naixement de la llegenda negra que ha acompanyat el barri durant la major part de la seva vida. Aquesta llegenda negra va ser construïda pels mitjans de comunicació al llarg dels anys 70, que van identificar la Mina amb una situació socioeconòmica que era generalitzada en altres ciutats grans.

No obstant, la situació no era fàcil i als anys 80 l'impacte del consum d'heroïna va ser molt fort. I és que la manca d'expectatives de desenvolupament personal i econòmic va afavorir no només l'extensió del seu consum sinó també l'assentament de grups organitzats en el negoci de la droga. Aquests, tot i que operaven en altres zones, van aprofitar els processos de transmissió i ocupació de l'habitatge públic al marge del control de l'administració per instal·lar-se al barri, la qual cosa va contribuir a enrarir definitivament el clima de convivència.

Els veïns de la Mina han hagut de lluitar contra totes aquestes dificultats al llarg dels anys. En aquest sentit, cal destacar que el moviment associatiu ha estat especialment actiu i al barri hi segueix havent un bon nombre d'entitats cíviques, com l'Associació de Veïns i Veïnes del barri de la Mina, i d'altres de caire social, cultural, lúdic i esportiu.

El moviment associatiu ha estat especialment actiu i al barri hi segueix havent-hi un bon nombre d'entitats cíviques i d'altres de caire social, cultural, lúdic i esportiu.

La Mina Vella, es correspon a la primera fase d'edificació, són blocs més petits i de cinc plantes.



La població que s'instal·la al barri és majoritàriament immigrant (sobretot d'Andalusia, però també de Múrcia, Extremadura i l'Aragó), encara que hi havia també catalans.

Els blocs de la Mina Nova són desproporcionalment llargs i tenen deu plantes.



El polígon industrial era a tocar dels habitatges.



■ La gènesi del Pla

Les successives intervencions i les inversions públiques dels anys 80 i 90 no s'havien traduït, malgrat algunes millores, en un canvi efectiu de la situació social del barri. El principal motiu del baix impacte d'aquestes actuacions era la dificultat d'articular una intervenció global i coordinada entre totes les administracions públiques i disposar dels recursos suficients.

Així, aquesta zona de la ciutat es va anar deteriorant per arribar a finals dels anys 90 amb una sèrie de problemes que feien imprescindible una intervenció decidida:

- Aïllament físic i social del barri i dels seus residents, determinat per l'existència de barreres físiques i una estigmatització social.
- Forta degradació de l'entorn, des d'un punt de vista urbanístic i mediambiental, a conseqüència de la convivència d'usos industrials i residencials i d'alguns terrenys d'ús indefinit
- Debilitat de les xarxes socials
- Persistència de déficits formatius i nul·les o baixes qualificacions professionals, que agreugen l'impacte de l'atur al barri
- Presència de focus d'activitats irregulars i, en alguns casos, il·lícites
- Comportaments incívics de grups reduïts que impedièen a la resta de veïns gaudir de l'espai públic en llibertat

Davant les dificultats per resoldre tots aquests problemes i la necessitat de fer-hi front amb un projecte global a llarg termini, l'any 2000 s'inicièen els treballs d'elaboració del Pla de transformació de barri de la Mina.

El barri de la Mina es va anar deteriorant i arribà a finals dels anys 90 amb una sèrie de problemes que feien imprescindible una intervenció global a llarg termini. És en aquest context que l'any 2000 es crea el Consorci del barri de la Mina.

La Generalitat de Catalunya, els ajuntaments de Sant Adrià de Besòs i Barcelona i la Diputació de Barcelona, són les institucions que conformen el Consorci del barri de la Mina.



Logotip del Consorci, dissenyat l'any 2000.

EL CONSORCI DEL BARRI DE LA MINA

Aquesta administració compta amb la participació de la Generalitat de Catalunya, els ajuntaments de Sant Adrià de Besòs i Barcelona i la Diputació de Barcelona. La seva finalitat és executar el Pla de transformació a través de:

- La intervenció en els àmbits social, educatiu, cultural, de la inserció sociolaboral, l'habitatge, l'espai públic, la prevenció i la seguretat
- La coordinació i la col·laboració dels diferents serveis per a una aplicació adequada de les polítiques socials, culturals, d'ocupació, educatives, sanitàries i d'habitatge
- El desenvolupament econòmic en coordinació amb l'Ajuntament de Sant Adrià de Besòs
- L'establiment de relacions amb altres administracions, organismes i institucions
- Les actuacions urbanístiques previstes i la col·laboració amb l'Ajuntament de Sant Adrià de Besòs en l'elaboració dels instruments urbanístics que afectin al barri

En el marc d'aquests objectius, el Consorci posa en marxa el Pla de transformació del barri de la Mina, amb un horitzó temporal que es fixa en l'any 2010, per tal d'estructurar el conjunt d'intervencions i garantir-ne el finançament.

EL COMPROMÍS DE LES ADMINISTRACIONS I LA CONTRIBUTIÓ EUROPEA

Les quatre administracions consorciades, amb el seu compromís financer, fan possible el desenvolupament del Pla de transformació. Les seves aportacions s'amplien des de l'any 2001, amb el programa Urban II per al barri de la Mina, finançat pel Fons Europeu de Desenvolupament Regional (FEDER). I, a més, es complementa la dotació per a intervencions sociolaborals amb l'ajut provinent del Fons Social Europeu (FSE).

L'obtenció de tots aquests fons per part del Consorci reforça el compromís de les administracions implicades i contribueix a dotar el Pla de transformació amb un volum de recursos sense precedents. A més, l'obtenció del finançament europeu referma el suport públic a intervencions favorables que quedaven fora de les competències del Consorci, especialment pel que fa a la millora de les connexions de transport públic.

El Consorci del barri de la Mina ha finançat un 50% de les actuacions impulsades pel programa Urban II i la Subvenció Global, així com la totalitat de la resta d'intervencions que configuren el Pla de transformació.

L'aprovació, l'any 2001, del programa Urban II per al barri de la Mina resulta clau per impulsar el Pla. Aquest programa és finançat pel Fons Europeu de Desenvolupament Regional (FEDER).

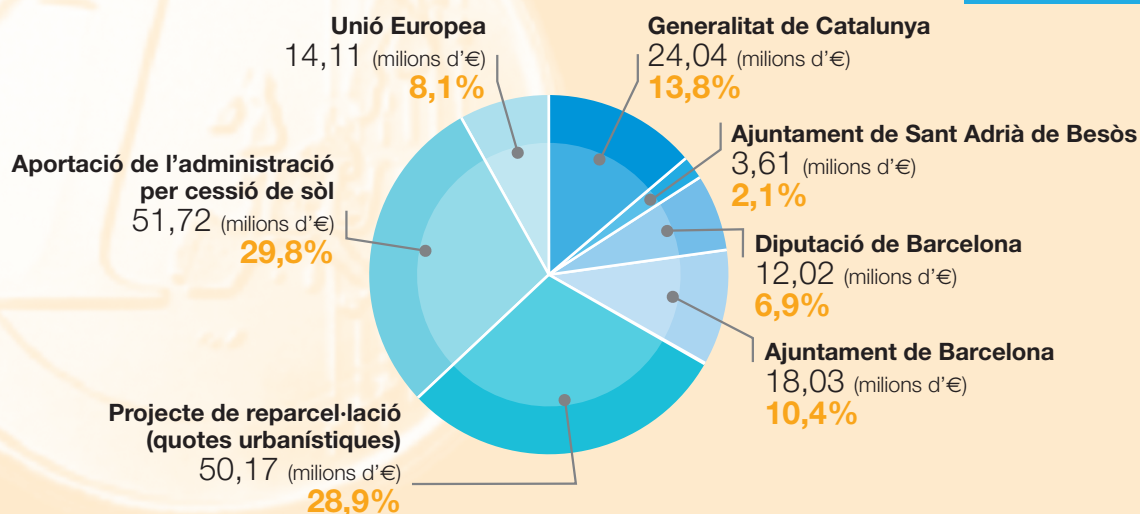
El mes de juny de 2008 es va inaugurar la línia T6 del Trambesòs que té una parada al bell mig del barri.



PLA DE TRANSFORMACIÓ DEL BARRI DE LA MINA

ORIGEN DELS RECURSOS (Xifres en milions d'euros / percentatge)

IMPORT TOTAL
173,70
(milions d'€)



■ Principis d'actuació del Consorci del barri de la Mina:

■ EL PLA DE TRANSFORMACIÓ

El Consorci es va crear per articular, planificar i gestionar el Pla de transformació del barri de la Mina.

L'objectiu és la transformació del barri a través d'una intervenció integrada i global amb la finalitat d'enfortir la comunitat a mitjà i llarg termini i de dur el barri a la seva plena normalitat.

Amb aquests objectius, el Consorci de la Mina ha articular les seves intervencions al voltant dels següents eixos d'actuació:

El pla d'actuació social, per a la millora de:

- La formació i la inserció sociolaboral
- La conciliació de la vida familiar i laboral
- El desenvolupament econòmic local
- La participació i el desenvolupament comunitari
- La convivència i el civisme
- El suport social i educatiu als veïns de la Mina
- El civisme en l'espai públic

La creació d'equipaments socials, educatius, culturals i esportius

La millora de l'accessibilitat dels habitatges i la seva rehabilitació

La urbanització dels espais públics

La creació de nous habitatges socials

La gestió urbanística

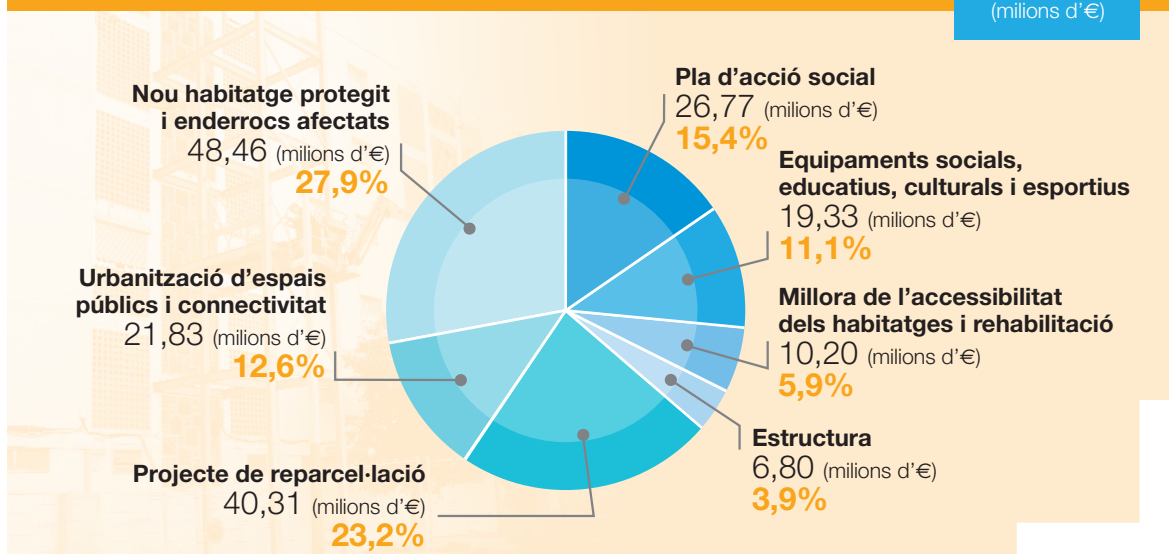
La col·laboració en la millora de la seguretat ciutadana

El Pla de comunicació, per difondre i donar a conèixer el Pla de transformació i millorar la imatge pública del barri al conjunt de la societat

PLA DE TRANSFORMACIÓ DEL BARRI DE LA MINA

DESPESA PER ÀMBITS (Xifres en milions d'euros / percentatge)

IMPORT TOTAL
173,70
(milions d'€)





La gran transformació física i social està contribuint a millorar la percepció que en té tant el veïnat com aquelles persones que no són de la Mina.



La Mina, un barri acollidor

PLA DE TRANSFORMACIÓ DEL BARRI DE LA MINA

- **Reforma urbanística,
equipaments, habitatge i entorn**
- **Un barri actiu:
millores socials**
- **Un barri actiu:
millores en l'activitat econòmica**
- **El carrer, per als veïns**

2

La redacció del Pla especial de reordenació i millora (PERM) estableix el marc legal i els objectius de la intervenció urbanística, la dotació d'equipaments i la construcció d'habitatge.

■ Reforma urbanística, equipaments, habitatge i entorn

La gran transformació física i social del barri està contribuint a millorar la percepció que en tenen, tant els veïns com aquelles persones que no són de la Mina.

I és que la magnitud i complexitat dels problemes feien imprescindible una intervenció a fons en l'àmbit urbanístic, que permetés resoldre:

- Problemes d'aïllament físic amb l'entorn
- Pobresa i degradació de l'espai públic
- Manca d'espais de referència per a la vida de la comunitat
- Mala conservació dels elements comuns dels habitatges
- Dèficit dels equipaments públics

La Mina, un barri acollidor

PLA DE TRANSFORMACIÓ DEL BARRI DE LA MINA



Els tradicionals edificis de la Mina comencen a conviure amb les noves promocions de pisos.

Per això es va posar en marxa la redacció del Pla especial de reordenació i millora del barri de la Mina (PERM) en què s'estableix el marc legal i els objectius per a la intervenció urbanística, la millora en la dotació d'equipaments, el reforçament de la funció residencial del barri i la diversificació de la tipologia d'habitatges.

El PERM va ser objecte d'un procés de consulta pública amb els veïns de la Mina, que va permetre adaptar moltes de les propostes del Pla a les seves demandes i suggeriments. Algunes d'aquestes modificacions són de gran importància, com per exemple la creació d'una passarel·la per a vianants per sobre la ronda del Litoral que comuniqui la rambla de la Mina amb el mar, o el canvi d'ubicació de l'escola.



La Rambla de la Mina, amb el seu paviment de colors és el nou centre neuràlgic del barri.

Les intervencions del PERM s'han estructurat entorn de tres principis fonamentals:

- **Centralitat:** dotar el barri d'un centre clar que sigui referent per a les relacions socials del veïnat, que li confereixi identitat, que afavoreixi la dinamització del comerç i en relació amb la qual es defineixi la ubicació dels diferents equipaments.
- **Diversitat:** en les tipologies d'habitatge i la definició d'espais, en les relacions socials, i en la diversificació de les activitats econòmiques.
- **Intercanvi:** reforçar la relació de la Mina amb el seu entorn, amb la millora de la connexió amb la resta de Sant Adrià i el conjunt de l'àrea metropolitana. Especialment, amb les noves zones d'habitatge i de serveis del seu entorn, així com amb Diagonal Mar, el Fòrum i el futur campus universitari del Besòs.

Centralitat, diversitat i intercanvi són els principis fonamentals de les intervencions del Pla especial per donar al barri espais de relació, una nova fisonomia i obertura vers l'entorn.

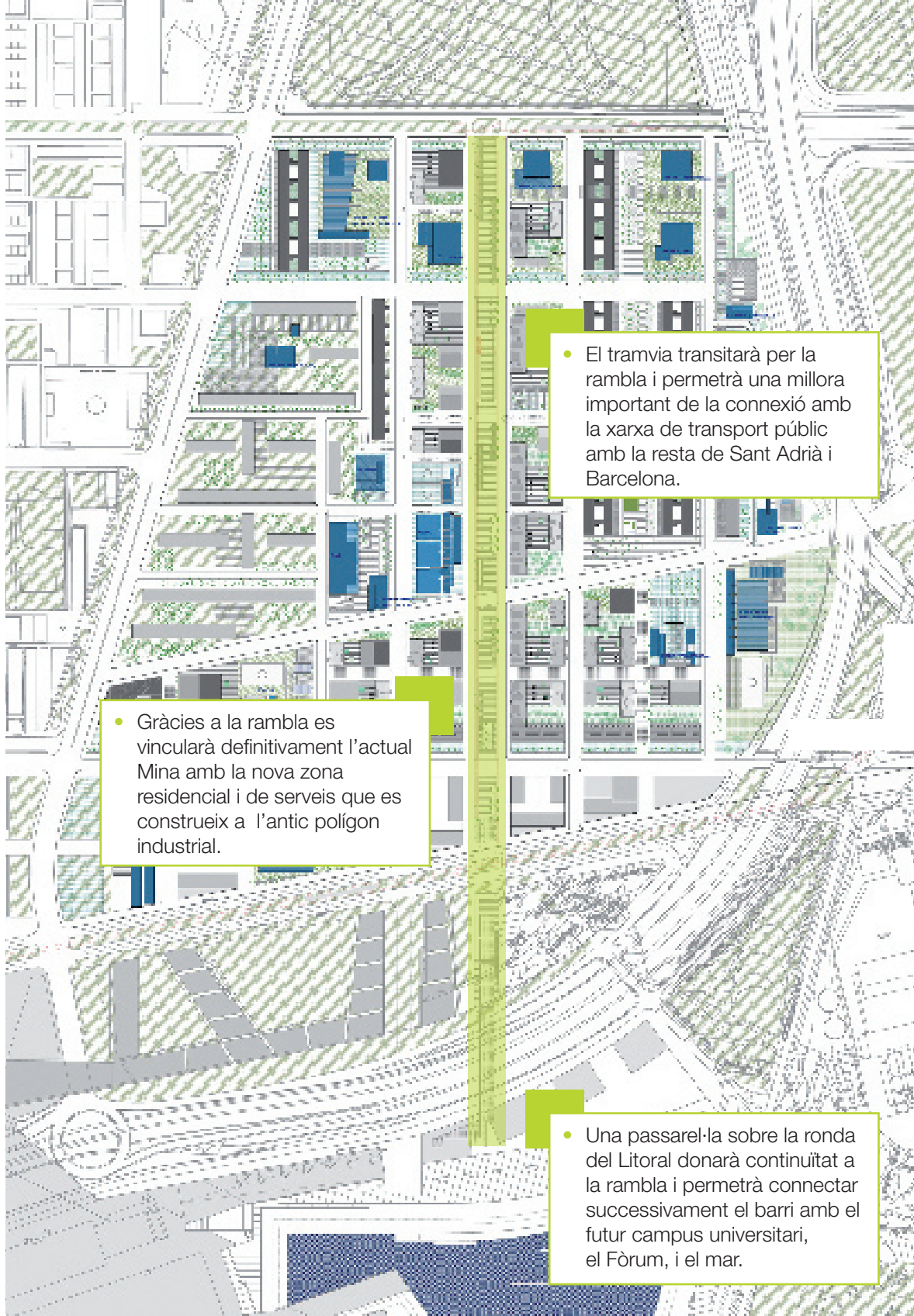
LA TRANSFORMACIÓ URBANÍSTICA

Els principis generals del PERM, en termes urbanístics, s'han traduït en canvis físics concrets i profunds.

El barri creix i s'obre

Una de les dificultats clares que patia el barri era la presència d'una zona industrial que contribuïa al seu aïllament. És per aquest motiu que les empreses que hi havia han estat traslladades fora del nucli urbà i les naus demolides. Així ha desaparegut una de les barreres que separaven la Mina del seu entorn.

PLA DE TRANSFORMACIÓ DEL BARRI DE LA MINA PLÀNOL DE LA NOVA RAMBLA COM A ELEMENT VERTEBRADOR



- Gràcies a la rambla es vincularà definitivament l'actual Mina amb la nova zona residencial i de serveis que es construeix a l'antic polígon industrial.

- El tramvia transitarà per la rambla i permetrà una millora important de la connexió amb la xarxa de transport públic amb la resta de Sant Adrià i Barcelona.

- Una passarel·la sobre la ronda del Litoral donarà continuïtat a la rambla i permetrà connectar successivament el barri amb el futur campus universitari, el Fòrum, i el mar.

En aquesta zona s'hi estan construint habitatges per a nous veïns. La seva arribada permetrà renovar i ampliar les xarxes socials de relació entre els residents.

Potser l'element més significatiu i que més impacte tindrà és l'obertura d'una nova rambla que recorrerà de punta a punta la part central del barri des del parc del Besòs fins al mar.

La rambla oferirà un nou punt de trobada, de passejada, descans i activitats comunitàries, alhora, que trencarà l'aïllament del barri i l'obrirà a l'entorn. Juntament amb la construcció de nous habitatges, la rambla suposa la creació de noves oportunitats per a la localització d'activitats comercials amb una oferta de locals als baixos dels nous edificis que enriquiran la vida al carrer. A més, la desaparició dels usos industrials ha permès alliberar espai per a la creació de nova activitat econòmica, com per exemple un hotel o un edifici d'oficines.

Per millorar la circulació interior i facilitar l'accés al barri des de l'exterior, l'obertura de la rambla s'acompanya de la reordenació de la xarxa viària. S'han fet nous carrers transversals i s'obriran passatges als tres grans edificis de pisos que representen una important barrera física i visual, per millorar la circulació interior i la interrelació entre un costat i l'altre d'aquests edificis pantalla. Aquest caràcter integrat del conjunt de l'actuació del Pla de transformació, la cohesió social, i la sostenibilitat ambiental i econòmica del barri és el que li ha fet merèixer el Premi Nacional d'Urbanisme (2006) del Ministeri de l'Habitatge de l'Estat espanyol.

El Pla de transformació ha rebut el Premi Nacional d'Urbanisme del Ministeri de l'Habitatge pel seu caràcter integrat, sostenible i de cohesió social.

Un dels petits parcs infantils entre els blocs de la Mina Vella, un cop reformat.



Reurbanització de carrers i places

La qualitat de l'espai públic s'ha equiparat a la resta del municipi de Sant Adrià, amb l'objectiu de millorar la qualitat de vida, facilitar la relació entre els veïns i promoure la vida comunitària.

Així, a la modificació de la trama urbana s'uneix la millora de carrers i places, mitjançant:

- La substitució dels paviments de la calçada i la construcció de noves voreres
- L'enjardinament de nombrosos espais, la plantació d'arbres i la creació de zones verdes
- La construcció de places i parcs infantils

Millor connexió en transport públic

Les obres d'urbanització permetran el pas del tramvia per la rambla de la Mina i les inversions en transport públic faran possible la connexió, de les dues línies del Trambesòs: la T4, que cobreix el trajecte Barcelona-Sant Adrià-Badalona i la T5 Barcelona-Fòrum-Sant Adrià, que circula paral·lela al front marítim. La connexió es farà a través de la futura línia T6 que circularà pel mig de la Mina a partir d'aquest estiu (2008). La instal·lació d'una parada de tramvia al mig del barri complementa i amplia de manera important les possibilitats de desplaçament cap a la Mina i des de la Mina, a la vegada que la connecta de forma efectiva i còmoda amb el conjunt de la xarxa de transports metropolitans.

NOUS EQUIPAMENTS

Per arribar a tenir un barri on els veïns disposessin de tots els serveis calia ampliar el conjunt d'equipaments. D'una banda, substituint els que havien quedat obsolets, ja fos pel seu estat o per la seva dimensió, com en el cas de les dues escoles, l'antic poliesportiu o el centre d'atenció primària de salut, que es construeixen de bell nou. I, de l'altra, creant nous serveis com la biblioteca o un centre per acollir les activitats per a infants i joves.

Aquests equipaments pretenen atraure també població de fora. Es tracta de reforçar l'intercanvi i la relació amb els barris veïns i la resta de la ciutat per trencar el caràcter marginal i perifèric que ha tingut la Mina.

Equipaments escolars

Els equipaments escolars reclamaven una important renovació, no només pel seu estat de conservació sinó també pels canvis de la població escolar en els darrers anys. A més, les successives reformes educatives, com l'aplicació de la ESO o l'entrada de la formació professional als instituts, han modificat substancialment les necessitats de les instal·lacions escolars. Així, el nou Centre d'Educació Infantil i

Els nous equipaments pretenen atraure també població de fora. Es tracta de reforçar l'intercanvi i la relació amb els barris veïns.

Primària, Mediterrània i el nou Institut d'Estudis Secundaris, Fòrum 2004 ja estan en funcionament des del 2005 i el 2006, respectivament.

Totes les aules del CEIP Mediterrània tenen llum natural i connexió informàtica. Té aules específiques per fer-hi psicomotricitat, activitats audiovisuals, musicals, arts plàstiques i l'aprenentatge de les noves tecnologies, a més d'un hivernacle. A més, el nou CEIP s'ha projectat amb la intenció de donar-li un ús social i esportiu per al conjunt del barri, més enllà de l'horari escolar. En aquest sentit, el gimnàs es pot utilitzar com a sala polivalent té pistes poliesportives i la biblioteca és accessible des del carrer. I també en aquesta línia, s'hi ha ubicat la Ludoteca Toc-Toc oberta al barri per a infants de 3 a 5 anys.

El nou CEIP Mediterrània va entrar en funcionament el curs 2005-2006. És una moderna i il·luminosa instal·lació al servei de l'educació.



Pel que fa a l'IES Fòrum 2004, és un equipament modern per a la formació dels joves, equipat per acollir les activitats docents adreçades a tres grups d'educació secundària obligatòria, dos de batxillerat i cicles formatius de grau mitjà en electromecànica i explotació de sistemes informàtics. El centre el formen dos edificis: l'un acull les aules d'ESO i batxillerat, i l'altre acull les aules de formació professional, el gimnàs, una sala polivalent i la cafeteria. Dins el centre el Consorci del barri de la Mina hi ha instal·lat el servei d'informació juvenil Espai Jove.

Zona esportiva la Mina

A banda de les instal·lacions esportives del CEIP Mediterrània i l'IES Fòrum 2004, s'ha construït un nou poliesportiu, en funcionament des de l'estiu del 2007, amb una pista poliesportiva coberta, una sala polivalent per a la pràctica de la lluita i el fitness, vestidors, tallers, espais per ubicar-hi les seus socials dels clubs esportius del barri i, a l'exterior, un camp de futbol 7 i 8 pistes de petanca.

La disponibilitat d'espais específics per a la lluita olímpica i grecoromana contribuirà a convertir el centre esportiu en una referència per als practicants i aficionats d'aquest esport, ja que es tracta de la primera instal·lació d'aquesta mena que hi ha a la comarca.

Nou centre d'assistència primària

Una de les demandes dels veïns era l'ampliació i millora dels serveis del Centre d'Assistència Primària (CAP). D'aquí a dos anys serà substituït per un de nou, amb una superfície de fins a 4.000 m², 1.000 m² més que l'actual Això, permetrà disposar de més espais, així com redefinir les instal·lacions per adaptar-les millor a les necessitats del servei.

Els nous centres escolars, CEIP Mediterrània i IES Fòrum 2004, són complerts equipaments preparats per als requisits de l'actual sistema educatiu i adaptats a les noves necessitats.

El nou IES Fòrum 2004 es troba al reurbanitzat carrer Llull a tocar del futur campus universitari del Besòs.



El nou poliesportiu disposa de modernes instal·lacions per a la pràctica dels esports tradicionals del barri.



El trasllat de l'ambulatori permetrà remodelar l'edifici que deixa per ubicar-hi serveis administratius i entitats cíviques i culturals.

Equipaments socials i culturals

S'ha finalitzat la construcció d'un dels equipaments més emblemàtics de la nova Mina: la biblioteca, que entra en funcionament aquesta primavera (2008). El projecte de l'arquitecte Alfons Soldevila s'aixeca allà on abans hi havia el centre cívic del qual respecta l'estructura interior dels arquitectes Carme Pinós i Enric Miralles. Aquesta estructura interior ha quedat integrada en el gran vestíbul on hi ha la cafeteria, el racó de lectura i la sala d'exposicions temporals al costat hi ha una gran sala destinada a biblioteca amb secció infantil. A la segona planta hi ha espais per a tallers, sales

de formació i estudi, i d'altres dependències. Té, a més, una sala polivalent per organitzar-hi actes amb públic i un auditori equipat amb servei de traducció simultània.

La biblioteca de la Mina forma part de la xarxa de biblioteques municipals de la Diputació de Barcelona. Serà la segona biblioteca municipal de Sant Adrià i donarà servei també als barris veïns de Barcelona i al futur campus de la Universitat Politècnica de Catalunya. En aquest sentit s'ha previst un fons documental relacionat amb les especialitats acadèmiques de la Universitat: les enginyeries relacionades amb l'energia, l'aigua i la sostenibilitat.

El Pla d'equipaments preveu també la construcció d'un edifici nou per a la parròquia del barri, afectada per la transformació urbanística. Aquest edifici, ja finalitzat, inclou sales i espais per a la realització d'activitats socioeducatives amb els joves. Pel que fa a la comunitat evangelista del barri, s'ha previst l'edificació d'un temple per al qual ja hi ha els terrenys necessaris.

Altres equipaments

El Pla urbanístic ha previst reserves de sòl per a la creació de nous equipaments públics en funció de les necessitats que es presentin en el futur, com podrien ser una escola bressol o l'ampliació dels actuals centres docents.



La biblioteca de la Mina és un edifici emblemàtic d'amplis espais i molta claror.

El Pla urbanístic ha previst reserves de sòl per a la creació de nous equipaments públics que es decidiran en funció de les futures necessitats.

HABITATGE DIGNE I ACCESSIBLE

A diferència d'altres barris construïts als anys 70, els edificis de la Mina no presenten mancances de tipus estructural. No obstant això, el manteniment i les deficiències en termes d'accessibilitat requerien d'una intervenció decidida. En aquest sentit, el PTBM ha previst la renovació de l'habitatge social amb la rehabilitació d'elements comuns, com són els vestíbuls i les porteries, i millores en l'accessibilitat dels edificis amb la instal·lació d'ascensors on no n'hi havia.

Rehabilitació de 40 habitatges destinats al lloguer de protecció oficial

L'alliberament d'un bloc de 40 pisos, antigament ocupat per famílies del cos de la Guàrdia Civil, ha representat l'oportunitat de destinar-los al lloguer social, 10 dels quals per a joves. Prèviament, s'ha rehabilitat íntegrament el conjunt de l'edifici, tant els pisos com la xarxa d'instal·lacions, així com els elements comuns de l'immoble.

Millora de l'accessibilitat als habitatges

En el cas de la Mina Vella l'actuació se centra en la instal·lació d'ascensors en els vuit blocs de cinc plantes que no en tenien i l'obertura de noves parades als replans del bloc de 12 plantes que no disposaven d'accés directe a l'ascensor. En total es col·loquen 30 ascensors adossats a la paret exterior dels edificis que donen servei a 300 famílies. Això suposa una important millora, especialment per a les persones de



Instal·lació d'ascensors adossats a la Mina Vella que aprofiten l'espai entre blocs. 300 famílies es beneficien d'aquesta millora.

més edat. A la Mina Nova s'han reordenat els accessos als habitatges amb l'objectiu de tenir comunitats de veïns més petites. Després de la intervenció s'ha passat de porteries per a 80 pisos a porteries de només 40, la qual cosa permet organitzar millor les comunitats de veïns.

Rehabilitació d'elements comuns i reforma dels accessos

La legislació vigent fins fa poc en matèria de gestió de comunitats de veïns i l'elevada concentració d'habitatges per escala (80 veïns, tal com dèiem) ha dificultat qualsevol operació de manteniment dels edificis. L'absència de treballs de manteniment ha provocat una degradació notable de les escales i altres elements comuns, a la qual cosa, cal sumar la manca d'un entorn de qualitat que alimentava comportaments incívics que perjudicaven la convivència.

En aquest sentit, el PTBM preveu un programa de reparació i rehabilitació d'elements comuns del conjunt d'escales. Aquestes intervencions inclouen l'actualització dels sistemes de protecció contra incendis, treballs de manteniment a les escales i la instal·lació de nous interfons.

El Pla de transformació inclou un programa de rehabilitació i reparació dels edificis i dels elements comuns de les escales del conjunt dels blocs d'habitatge.

A més, es milloren els sistemes d'evacuació de fums en alguns habitatges i l'aïllament acústic dels habitatges més propers a la ronda del Litoral. Totes aquestes actuacions s'estan realitzant de forma esglaonada i coordinada, en funció de la tipologia i les necessitats tècniques de cada edifici.

Nous habitatges

El sòl alliberat amb la demolició del polígon industrial i els antics edificis dels centres escolars i el poliesportiu, ha permès iniciar la construcció de 1.100 habitatges nous dels quals gairebé 400 seran socials i els 700 restants per al mercat lliure.

La creació de nou habitatge integrat amb la trama urbana contribuirà a ampliar el marc relacional dels residents, a incrementar i diversificar els fluxos de població i a apropar la Mina a les noves zones de desenvolupament on ja hi ha el Fòrum i on es construirà el nou campus universitari del Besòs.

Amb la creació de nou habitatge es busca incrementar la diversitat social, és a dir, atraure població nova amb situacions socials i econòmiques diverses.

Amb aquest objectiu s'han establert els següents criteris de treball:




- Les noves edificacions seran totes diferents i trencaran amb les característiques uniformes dels tradicionals blocs de la Mina
- Els nous pisos tindran característiques i dimensions diverses
- Es combinarà l'habitatge protegit i el lliure

La major part dels nous habitatges protegits es destinaran al reallotjament dels veïns afectats per la demolició completa de l'edifici del carrer Venus i l'obertura de passatges en els grans blocs dels

carrers Mart, Llevant i Estrelles. Per poder establir els termes exactes per al reallotjament de cadascuna de les famílies afectades s'ha fet un estudi exhaustiu que valora diverses qüestions com ara la composició i altres necessitats. Aquest també s'ha tingut en compte a l'hora de definir les tipologies i la ubicació dels nous habitatges que s'adjudicaran. Els equips d'arquitectes que preparen els projectes dels pisos de protecció es van triar a través d'un concurs d'idees entre joves arquitectes.

La major part dels nous habitatges de protecció oficial es destinaran al reallotjament dels veïns afectats per la transformació, de manera que es preserva la mateixa condició de pis protegit.

PLA DE TRANSFORMACIÓ DEL BARRI DE LA MINA NOMBRE D'HABITAGES SEGONS TIPOLOGIA

 Habitatges existents:	2.721
 Habitatges que desapareixen afectats per la transformació :	-338
 Nous habitatges:	1.145
412 Habitatges socials de promoció pública	
338 Reallotjaments	
74 Noves adjudicacions	
733 Habitatges lliures	
TOTAL habitatges:	3.528

Objectiu: En un barri d'habitatge totalment públic incorporar una cinquena part d'habitatge lliure.

	Situació inicial		Situació final	
Habitatge PROTEGIT	2.721	100%	2.795	79%
Habitatge LLIURE	0	0%	733	21%
TOTAL habitatges	2.721	100%	3.528	100%

CUIDAR L'ENTORN

El respecte al medi ambient ha estat una preocupació constant al llarg de la realització de tots els treballs de renovació física. Això ha suposat l'aplicació de mesures molt diverses, sempre amb un mateix objectiu: reduir l'impacte sobre el medi de tots aquests treballs i dotar el barri d'instruments per a un funcionament més sostenible.

En aquest sentit, destaquen pel seu valor mediambiental d'estalvi i protecció les mesures següents:

- aprofitament de les aigües freàtiques tenint en compte que el municipi es troba al delta del riu Besòs
- ús d'energies renovables
- reutilització de la runa dins el conjunt d'obres que es fan al barri
- implantació de la recollida selectiva en la quotidianitat de la vida de la població

Aprofitament de les aigües freàtiques

S'ha construït un dipòsit i s'ha instal·lat la corresponent xarxa de distribució d'aigües freàtiques al parc del Besòs. En els treballs de reurbanització de carrers es va preveure la dotació de les infraestructures necessàries per aprofitar aquestes aigües no potables per a la neteja de carrers i el reg. Així, s'han instal·lat noves canalitzacions subterrànies per regar els arbres i zones verdes, i canalitzacions per a la neteja de la trama viària.

Energies renovables

La construcció de nous equipaments ha permès millorar el balanç mediambiental a través de l'estalvi energètic. Per una banda, els nous equipaments escolars han estat dotats de siste-

Els nous equipaments escolars estan dotats de sistemes d'acumulació d'energia solar i el poliesportiu està connectat a un sistema de distribució d'aigua freda i calenta.

Material d'enderroc triturat per a la seva reutilització en obres posteriors.



L'objectiu de reduir l'impacte sobre el medi ambient ha estat una preocupació constant al llarg de totes les actuacions incloses en el Pla de transformació.

mes d'acumulació d'energia solar, instal·lant-hi plaques solars que els permet ser autosuficients en la generació de calor per a climatització i la provisió d'aigua calenta per a les dutxes i els lavabos del gimnàs. D'altra banda, el nou poliesportiu està connectat a un sistema de distribució d'aigua freda i calenta per vapor d'aigua que permet un estalvi de costos en energia d'un 20%. Aquest sistema, a més, permet evitar les molèsties de soroll dels sistemes tradicionals, així com el risc de contaminació per legionel·losi en les torres de refrigeració gràcies al seu mecanisme de refredament amb aigua de mar.

Reutilització de runa

Els treballs de demolició han anat acompanyats de l'aplicació d'un procés de reaprofitament de la runa generada. Els materials són triturats en diferents gruixos i reutilitzats com a materials de construcció per a diversos usos, com ara la pavimentació de carrers, el reforçament de talussos o la fabricació de formigons.

En la demolició de la zona industrial, la principal dificultat ha estat l'eliminació de la uralita de les teulades d'algunes naus. La uralita conté amiant, material que s'havia utilitzat com a aïllant en la construcció i que avui sabem que és molt cancerigen. Per tant, l'amiant ha de ser manipulat amb molt de compte pels experts per tal d'evitar la seva dispersió en l'ambient o la contaminació dels treballadors que hi estiguin en contacte. És per aquest motiu que la retirada de les teulades la va fer una empresa especialitzada seguint tots els protocols establerts.

La sensibilització ambiental ha contribuït a crear una cultura del respecte al medi i la pràctica de la gestió de residus.

Recollida selectiva

La renovació dels contenidors per a la recollida selectiva de la brossa i residus ha millorat l'entorn físic de la Mina. També la posada en marxa d'un Centre d'Orientació Mediambiental (COMA) en col·laboració amb la tasca de la Gestora Mediambiental ha aprofitat la informació al ciutadà sobre la recollida selectiva per tal de minimitzar l'impacte ambiental. Tot plegat ha contribuït a sensibilitzar la població i millorar la seva cultura ambiental. El gestor mediambiental, complementari de l'informador, treballa des del carrer per identificar els punts negres pel que fa a la brossa i la mala gestió dels residus, millorar les accions de sensibilització i fomentar les bones pràctiques entre el veïnat.

Al mateix temps es treballa pel civisme i la convivència, des de la perspectiva de la coresponsabilitat amb els veïns sobre l'espai públic i comú que comparteixen. Amb aquest objectiu s'han dut a terme diverses activitats per fomentar la reducció dels residus, la seva reutilització i la correcta utilització dels sistemes de recollida selectiva per al reciclatge. Les tasques d'informació i sensibilització permeten detectar oportunitats per a la millora i, així, s'ha implantat la recollida de brossa orgànica a la Mina Vella.

Equip del Centre d'Orientació Mediambiental (COMA) a l'oficina del carrer d'Orient.



El civisme i la convivència es plantegen des de la coresponsabilitat del veïnat amb l'administració per tenir cura de l'espai públic que compartim.

■ Un barri actiu: millores socials

La transformació urbanística del barri no és suficient, si no va acompanyada d'una aposta clara i decidida per resoldre problemes socials que requereixen una intervenció de fons, que impliqui les persones. Aquesta aposta implica donar suport a la població de cara a millorar les seves condicions de vida i fomentar la seva participació en la vida de la comunitat.

Els programes d'aquest àmbit van destinats a aquelles persones, famílies i col·lectius amb major dificultat per aprofitar les seves capacitats per formar part de la societat i incorporar-se al mercat de treball. En aquest sentit, cal destacar la importància de fomentar i potenciar l'objectiu personal entre els infants i joves de formar part del món laboral de la vida adulta.

La tasca del Consorci i de les associacions que treballen per al barri s'orienta vers la motivació, a més de la provisió d'eines perquè tothom que ho vulgui participi de manera activa en la vida col·lectiva. Des de la definició del barri que volen, fins a l'organització d'activitats lúdiques, passant per la millora de la convivència de les comunitats de veïns. Es tracta de reforçar la identitat i de donar a conèixer els valors positius de la seva gent.

Consell de participació per tractar de l'incivisme, al qual van assistir més de 200 persones.



La transformació urbanística no és suficient si no va acompanyada d'una aposta decidida i clara per resoldre els problemes socials.

Cercavila pels carrers del barri per commemorar el dia municipal de l'aigua.



INFORMACIÓ I PARTICIPACIÓ

El Pla de desenvolupament comunitari

La participació dels veïns i les associacions en el procés de transformació és àmplia. L'administració i els diversos serveis de proximitat disposen d'instruments de participació i coordinació de les accions comunitàries, per entre tots: identificar els problemes i les oportunitats, posar en comú les diferents visions sobre el barri i coordinar els recursos disponibles per a utilitzar-los de la millor manera en favor d'una Mina més habitable i activa.

- **Consell de participació:** reuneix veïns, tècnics, representants d'entitats i responsables polítics. Té per missió debatre temes concrets i donar orientacions per millorar la transformació tot recollint suggeriments, propostes, idees, queixes i qualsevol aportació que ajudi a millorar el barri
- **Secretariat:** està format per un/a representant de cada àmbit de treball (socioeducatiu, sociosanitari, sociolaboral, espai públic i habitatge). La seva funció és garantir que cadascun d'aquests àmbits tingui una visió global del procés. Es treballa amb objectius

consensuats i s'apliquen fórmules de treball de caràcter transversal per millorar els resultats col·lectius. És també l'òrgan que fa d'enllaç i corretja de transmissió de les directrius del Consell de participació

- **Equip tècnic comunitari:** el formen la Plataforma d'entitats i veïns i veïnes, l'Ajuntament de Sant Adrià de Besòs i el Consorci del barri de la Mina. La seva tasca és aconseguir que les entitats fomentin el treball conjunt seguint un model de treball real en xarxa
- **Comissions i taules sectorials:** aquí els professionals dels diversos serveis socials, sanitaris, educatius, policials i els equips de treball dels projectes específics es troben amb els representants dels veïns i associacions per coordinar el treball del dia a dia. Es tracta de posar en comú la informació, establir objectius operatius, precisar metodologies de treball, valorar les possibilitats de posar en marxa iniciatives conjuntes i trobar la forma d'optimitzar els recursos de què es disposa per treballar en les activitats específiques de diferents temàtiques

PLA DE TRANSFORMACIÓ DEL BARRI DE LA MINA

PROCÉS DE PARTICIPACIÓ I DESENVOLUPAMENT COMUNITARI

CONSELL DE PARTICIPACIÓ DEL BARRI

REUNIONS

Reunions periòdiques

Ajuntament de Sant Adrià de Besòs
 Associació veïns i veïnes de la Mina
 Consorci del barri de la Mina
 Església Evangèlica de Filadèlfa
 Plataforma d'entitats

ESPAIS DE TREBALL ACTUAL

Àmbit socio-educatiu

- Comissió millora èxit escolar i educatiu
 - Comissió absentisme
 - Relació educació formal i no formal
 - Pas ensenyament reglat a vida laboral
 - Escola de pares i mares
- Xarxa carrer
- Comissió seguiment juntes d'escala

Àmbit socio-econòmic

- Xarxa laboral
- Seguiment comercial
- Comissió socio-econòmica

Àmbit habitatge i espai públic

- Reallotjament i habitatge
- Espai públic, equipaments, millora d'accessibilitat i urbanització

Àmbit socio-sanitari

- Taula drogues
- Taula salut mental
- Petita infància
- Coordinació atenció primària socio-sanitària

SECRETARIAT

Secretariat Consell de participació del barri

Espai tècnic comunitari

Projecte educatiu de barri

Urbanisme participatiu

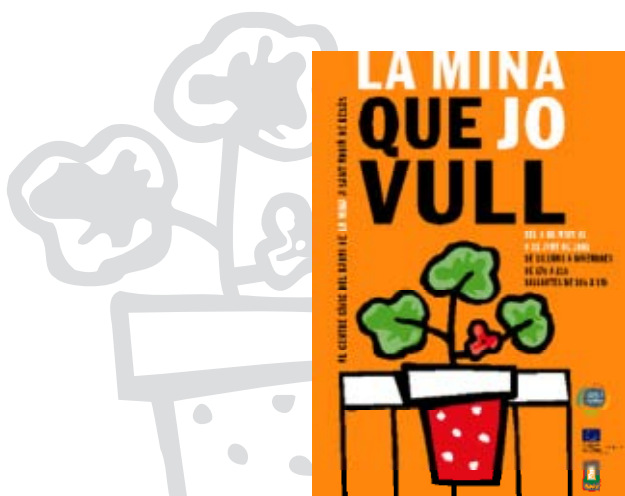
La participació ciutadana en el desenvolupament del Pla de transformació també ha incidit en la definició del projecte urbanístic. Així, el procés d'elaboració del Pla especial de reforma i millora va tenir en compte objeccions i propostes que es van recollir a l'inici del procés a través de:

- Obertura d'un procediment d'informació pública per a l'aprovació de l'avanç de planejament, que va aportar els suggeriments dels veïns
- Muntatge d'una exposició interactiva per presentar el projecte, mitjançant una maqueta i materials gràfics molt visuals i entenedors. Uns monitors van explicar als veïns les principals propostes del Pla. Com a resultat es van recollir 162 intervencions orals dels visitants de l'exposició, que majoritàriament expressaven la preocupació per la situació social i d'inseguretat al barri
- Reunions sectorials amb diversos col·lectius: associacions, treballadors municipals i industrials afectats pel canvi d'usos de la zona industrial

Moment de la reunió de grups durant la celebració del II Consell de participació.



Les aportacions del veïnat en el desenvolupament del Pla de transformació han incidit en la definició del projecte urbanístic i els usos de l'espai públic, amb canvis importants com la ubicació definitiva dels centres escolars.



Cartell de l'exposició informativa, que va obrir el procés de participació.

L'administració i els serveis de proximitat disposen d'instruments de coordinació i gestió de les accions comunitàries on hi participa el veïnat i les associacions a través de diverses estructures de treball.

Part dels suggeriments expressats van ser recollits en la versió definitiva del Pla especial de reordenació i millora del barri de la Mina, com per exemple:

- La necessitat de superar la barrera de la ronda del Litoral mitjançant la construcció d'una passarel·la per a vianants que connecti la rambla amb el mar
- La reavaluació tècnica i econòmica de l'alternativa entre crear passos o tallar verticalment els grans blocs de la Mina Nova per millorar la circulació dels vianants i la seguretat d'alguns espais
- La ubicació definitiva d'alguns dels principals equipaments del barri, com són l'escola i el poliesportiu
- La reducció de les alçades dels nous blocs a construir

S'ha dut a terme un projecte de redefinició dels usos de l'espai públic que ha combinat la participació d'experts professionals amb la realització de tallers amb els veïns. Mitjançant un conveni de col·laboració entre el Consorci i la Universitat de Barcelona s'ha elaborat el Pla d'acció de barri en l'àmbit de l'Espai Públic i

el Civisme que ha recollit les aportacions dels veïns amb la intenció de redefinir l'urbanisme "de petita escala", i les propostes per a la millora de les condicions i l'ús de l'espai públic.

El Pla d'acció de barri aplega un seguit d'actuacions per a potenciar i millorar aquest ús de l'espai públic, sistematitzat en els següents eixos:

1. Potenciar el coneixement del territori
2. Superar les barreres territorials
3. Millorar la mobilitat
4. Millorar l'accessibilitat al i del territori
5. Millorar la seguretat en l'espai públic
6. Millorar la qualitat de l'espai públic
7. Qualificar l'espai públic
8. Millorar la diversitat de l'espai públic
9. Millorar la gestió dels residus
10. Millorar la gestió energètica

El Pla d'acció de barri aplega un seguit d'actuacions per potenciar i millora l'ús de l'espai públic.

Des d'un punt de vista pràctic, aquest treball col·lectiu s'ha vist reflectit en la posada en marxa, entre d'altres, de les següents accions:

- La Capsa dels Jocs: espai de joc familiar al parc del Besòs (foto pàg. 29)
- Millora de l'arbrat i de les zones enjardinades
- Definició de la ubicació i disseny d'una àrea per a gossos
- Definició de la ubicació dels aparcaments per a bicicletes
- Taller d'inserció laboral per a joves per enjardinar espais entre blocs
- Millora i increment dels espais de joc infantils
- Disseny d'un paviment de colors per a la nova rambla
- Organització del Primer concurs d'art públic per seleccionar una escultura urbana
- Campanya de sensibilització mediambiental amb agents ambientals
- Campanya de sensibilització pel civisme



Campanya de sensibilització pel civisme (2006).

Actuacions com la campanya pel civisme persegueixen un canvi d'hàbits en la població per millorar la convivència i gaudir d'un espai públic més acollidor i agradable per a tothom.

S'han instal·lat aparcabicicletes per ajudar a mantenir el barri endressat.



Treballs de neteja a l'espai per a gossos del carrer Estrelles.





La Capsa dels Jocs és un servei diari de lleure familiar que ha contribuït a la recuperació del parc del Besòs.

Suport a la participació

La implicació del veïnat i entitats en el procés de participació és complex i no pot ser assumit, únicament, amb un treball voluntari. La intensitat de dedicació i el volum d'informació que cal gestionar va aconsellar professionalitzar part de les tasques. El Consorci posa a disposició de la Plataforma d'Entitats i Veïns i Veïnes i de l'Associació de Veïns els serveis de dos tècnics que, sota les orientacions i indicacions dels representants de les associacions, treballen en articular tècnicament el foment de la participació i també reben suport en la gestió de l'entitat i l'organització d'activitats.

L'experiència demostra que en qualsevol procés de transformació social les dones adquireixen sempre un paper destacat en la dinamització del teixit social. Aquest és també el cas de la Mina. El suport a les entitats inclou els tres grups organitzats de dones del barri, que preparen activitats lúdiques, formatives i de reflexió, a més de fomentar la participació i donar-se suport mutu.

És, però, el conjunt de les entitats el que s'implica en aquest procés de participació i construcció d'un nou barri. Un exemple n'és el Projecte

educatiu de barri (PEB), en què les diverses entitats es coordinen per organitzar activitats de sensibilització a l'entorn de la responsabilitat, el respecte i l'autonomia del barri i la comunitat.

Informació i comunicació

Per fomentar la implicació dels veïns en la transformació del seu barri és important mantenir-los constantment informats de les activitats que s'hi fan i dels canvis que es produeixen o que s'han de produir. La feina de comunicar i informar que fa el Consorci té, a més, l'objectiu d'acabar amb la imatge negativa de la Mina que hi ha impresa en l'imaginari col·lectiu.

Cal aconseguir transmetre al conjunt de la societat els valors positius del barri i de les persones que hi viuen, per trencar vells estereotips. Alhora que els mateixos veïns prenen consciència de les

La difusió des dels mitjans de comunicació de la profunda transformació que està experimentant la Mina contribueix a acabar amb els prejudicis que l'han perseguit.

oportunitats que existeixen per al canvi i que, en definitiva, se sentin orgullosos de pertànyer-hi, se'l facin seu i contribueixin a millorar-lo.

Aquesta tasca té tres eixos fonamentals:

- Promoure la presència als mitjans de comunicació d'informacions sobre la nova Mina que està sorgint del Pla de transformació. El Consorci té establert contacte regular amb periodistes i mitjans de comunicació i procura que tinguin un coneixement de primera mà de la transcendència del canvi que s'està produint. Això ha contribuït a canviar l'enfocament -ara en positiu- de les informacions sobre la Mina, en altres èpoques relegada a la secció de successos.
- Difondre tota la informació sobre el desenvolupament del Pla de transformació. A banda de les campanyes de comunicació puntuals, el Consorci edita regularment el *Butlletí d'informació sobre el Pla de transformació* i publica informacions al seu lloc web i te una secció fixa a *Viure*, el butlletí municipal de Sant Adrià de Besòs.
- Informar de les activitats que es fan independentment de qui les promogui, a través d'una agenda regular.

Cal destacar el suport que el Consorci dóna a l'emissora local, Ràdio La Mina. Una part de la seva programació regular la fan entitats del barri –l'Associació de Veïns i la Plataforma d'Entitats i Veïns– i inclou programes divulgatius sobre salut a càrrec del CAP La Mina o per a l'ús del català presentat pel Consorci per a la Normalització Lingüística. L'emissora tracta també les activitats socioculturals, sociolaborals i per al foment del civisme i el respecte al medi ambient que s'organitzen. A més, Ràdio La Mina compleix

El Consorci se serveix de diversos mitjans propis i d'informació general per donar a conèixer la nova realitat del barri més oberta i diversificada.

Estudi de Ràdio La Mina des d'on s'obren els micròfons als diversos col·lectius i entitats.



una funció formativa a través del programa de reforç educatiu i formatiu que ofereix als joves l'oportunitat de fer-hi pràctiques i iniciar-se en el món de la radiodifusió.

El Consorci ha format part de dos grups de treball i intercanvi d'experiències de la Comunitat Europea: la xarxa Regenera en la que el Consorci ha donat a conèixer el projecte de transformació urbana de la Mina i ha tingut l'oportunitat de conèixer experiències similars de diverses ciutats europees i la xarxa ROMA'in, liderada pel Departament d'Acció Social i Ciutadania de la Generalitat de Catalunya, que ha recopilat i sistematitzat polítiques efectives d'inclusió social del poble romaní, en què han participat equips tècnics de l'Estat espanyol i associacions europees de diversos països.

El Consorci ha format part de dos grups de treball d'intercanvi d'experiències de la Comunitat Europea les xarxes: Regenera (transformació urbanística i social de barris) i ROMA'in (integració social de la comunitat gitana).

Una de les trobades de la xarxa ROMA'in celebrada a la Mina l'any 2006.



EL BARRI COM A ESCOLA

La millora social del barri és una tasca complexa que ha de ser empresa de manera global. Un dels fils conductors de la intervenció del Pla de transformació és la consideració del conjunt del barri com un espai d'educació en què qualsevol activitat forma part de l'aprenentatge per a la convivència. Es treballa en l'àmbit de les escoles, però també en molts d'altres que permeten reforçar el coneixement d'uns i altres, reforçar l'autoestima de la població i practicar el civisme i el respecte.

Aprenem a aprendre

La valoració social de l'ensenyament entre bona part de la població de la Mina és pobra. Els baixos nivells formatius dels pares i els hàbits de treball en precari de molts d'ells dificulten una aproximació normalitzada dels fills a l'escola. Això provoca problemes d'absentisme i de baix rendiment escolar, que al mateix temps allunyen les famílies més normalitzades dels centres docents del barri, fet que agreuja encara més aquestes dificultats.

Es treballa en l'àmbit de les escoles, però també en molts d'altres que faciliten el coneixement d'uns i altres, reforçar l'autoestima de la població i practicar el civisme i el respecte.

Per abordar aquestes problemàtiques el Consorci va posar en marxa el programa de reducció de l'absentisme intermitent per intervenir ràpidament quan l'escola detecta que un alumne comença a faltar a classe. El contacte directe amb la família per sensibilitzar-la de la importància d'anar a classe és fonamental, així com identificar les causes del problema i buscar-hi solucions de manera conjunta.

El treball de sensibilització amb les famílies per reforçar la valoració social de l'ensenyament es fa també a través de l'Escola de Pares i Mares. Aquest projecte comunitari pretén crear nuclis de relació a l'entorn de les escoles i d'algunes entitats socioculturals, per ajudar-los a afrontar el procés educatiu dels fills amb la realització de tallers, xerrades i activitats lúdiques i formatives.

El programa Siklavipen Savorença (Educació amb tots) procura un espai de treball i acompanyament als alumnes de primària i secundària perquè puguin millorar les seves habilitats per a l'estudi i les tasques escolars.



El treball directe amb els alumnes és molt important. Amb el projecte *A l'escola vaig* es vol evitar l'abandonament dels estudis en el moment del pas del nivell de primària a la secundària. Es tracta de conscienciar els alumnes dels problemes que pot suposar abandonar massa aviat els estudis i donar-los referents positius en persones del barri que han superat dificultats i han continuat i completat la seva formació. D'altra banda, dues entitats es fan càrrec de les aules de reforç i estudi per fomentar hàbits de treball i estudi, i reforçar l'aprenentatge.

Actualment, és l'Ajuntament qui es fa càrrec dels programes específics orientats a reduir l'absentisme a les escoles del barri, després que s'ha fet el traspàs d'aquestes actuacions a l'administració local, que és qui en té les competències i per garantir la sostenibilitat dels



Material de suport per al programa *A l'escola vaig* i l'Escola de mares i pares la Mina.

L'esport es considera una via ideal per fomentar l'aprenentatge i integració de valors com l'esforç, el respecte, el compromís la companyonia i l'autoestima.

programes amb la gestió ordinària de les qüestions d'ensenyament igual que es fa amb la resta d'escoles del municipi.

L'esport es considera una via ideal per fomentar l'aprenentatge i difondre valors com l'esforç, el respecte, el compromís, la companyonia i l'autoestima. El futbol, la lluita olímpica i grecoromana –un esport amb gran tradició al barri– i la petanca, són els més populars i tots ells compten amb clubs organitzats. El programa *Esport per a tothom*, a més d'oferir el suport a les entitats esportives, organitza activitats des d'una voluntat lúdica, i d'iniciació o promoció de l'esport.

La lluita olímpica i greco-romana contribueix a la formació dels més joves.



Aprenem a tenir cura del nostre entorn

La degradació urbanística i la manca de civisme han contribuït durant molt de temps a la degradació dels carrers, dels edificis i al mateix temps de les relacions veïnals. Les tasques de sensibilització ambiental que es duen a terme han introduït, més enllà dels conceptes, nous hàbits de comportament en la comunitat, l'ús i gaudir de l'espai públic i la gestió de la brossa i residus que es generen. Tot plegat comporta una millora notable de l'entorn en què es desenvolupa la vida de la població.

L'aprenentatge col·lectiu per vetllar per l'entorn suposa també tenir cura dels elements comuns dels edificis. Les comunitats de veïns han rebut una atenció específica. Tradicionalment, havien tingut una activitat molt baixa a causa de la complexitat de gestionar escales de 80 veïns, un nombre excessiu per poder organitzar una junta que pogués funcionar de manera efectiva. El manteniment dels edificis ho requeria i també la convivència entre veïns. El treball dels educadors per dinamitzar la gestió de les juntes d'escala ha permès reduir els conflictes, fer reformes i millorar el manteniment dels edificis, a la vegada que promou el civisme.

La bona convivència requereix l'establiment de relacions personals per conèixer els nostres veïns. L'organització de grans esdeveniments socials i festius com la Setmana Cultural i la Festa Major ofereixen l'oportunitat que tothom pugui participar i treballar conjuntament per a la comunitat. D'altra banda, el coneixement de la història de la Mina és també el coneixement de la seva gent i constitueix un element definitori del sentiment de pertinença que ajuda a responsabilitzar-se del futur. Amb aquest objectiu s'ha posat en marxa la creació de l'Arxiu Històric i Centre de Documentació de La Mina. La història viva l'expliquen associacions com l'Hermandad Rociera o el Centro Cultural Gitano. Aquest últim organitza anualment el Concurs de Cante Flamenco de La Mina, que aquest any 2008 arribarà a la seva 18a. edició. Així ha reprès i manté viu un dels grans esdeveniments del barri que compta amb el reconeixement de ser un dels més prestigiosos de la seva disciplina.

La deixalleria mòbil visita el barri dijous de cada setmana.



L'aprenentatge col·lectiu per vetllar per l'entorn suposa també tenir cura dels elements comuns dels edificis. Les comunitats de veïns han rebut atenció específica.

Iniciatives col·lectives com la Setmana cultural que aquest 2008 arriba a la seva XVII edició fomenten la comunitat.



Una de les actuacions del Concurs de cante flamenco de la passada edició (2007).



Els serveis del Consorci ofereixen formació per facilitar la incorporació laboral.



La transformació social incideix en les capacitacions laborals i la recerca d'oportunitats per entrar al mercat de treball.

Membres de l'equip de la brigada de manteniment i neteja del Consorci.



Oficina del Servei d'Informació i Orientació Laboral (SIOL) al carrer d'Orient.



■ Un barri actiu: millores en l'activitat econòmica

La realitat econòmica de la Mina i la relació de la població activa amb el món laboral s'han vist, com tot, condicionades per una històrica situació socioeconòmica precària. El Pla de transformació disposa de dos grans tipus d'accions per tal de redreçar la situació. En primer lloc, es tracta de facilitar als veïns i veïnes amb dificultats laborals la capacitat necessària per a una inserció normalitzada. En segon lloc, s'ofereix suport al comerç perquè pugui aprofitar les oportunitats que se li obren amb la transformació del barri.

ACCÉS AL TREBALL

De sempre, l'atur ha tingut un impacte diferencial important a la Mina, juntament amb la presència del treball informal o en precari.

Les causes d'aquest fenomen són:

- Baix nivell formatiu de la població en general
- Baixa qualificació professional
- Manca d'hàbits laborals normalitzats fruit del treball informal i precari
- Renúncia a fer recerca de feina. Especialment, dins l'ètnia gitana que presenta un factor més de discriminació en el mercat laboral
- Reticència d'alguns empresaris a contractar els candidats del barri

La complexitat d'aquest fenomen explica que un dels eixos fonamentals del Pla de transformació sigui l'ocupació. En aquest sentit, s'han posat en marxa diversos projectes: itineraris d'inserció sociolaboral, formació i inserció laboral, creació d'oportunitats laborals, conciliació de la vida familiar i laboral.

L'ocupació, és a dir, l'integració en el món laboral és un dels eixos fonamentals del Pla de transformació.



Taller de formació prelaboral, DMoto, els joves entren en contacte amb una experiència pràctica del món del treball i les seves exigències.

Itineraris d'inserció sociolaboral

Els itineraris personalitzats d'inserció permeten un seguiment molt proper i acurat de les persones que estan cercant feina a través de la xarxa del Consorci. Se les ajuda a identificar les oportunitats laborals més ajustades als seus perfils, les seves mancances i necessitats formatives, així com la manera de corregir-les amb una oferta de cursos adaptada, i reben assessorament per iniciar el procés de recerca de feina. El Servei d'Inserció i Orientació Laboral (SIOL) s'encarrega d'aquesta tasca i s'ha convertit en un servei públic de referència al barri.

Als locals del SIOL els usuaris poden trobar informació sobre ofertes laborals, materials per ajudar-los a elaborar el seu currículum i un aula informàtica per treballar en la recerca activa de feina.

Des del SIOL s'ajuda la persona a trobar les oportunitats laborals més ajustades als seu perfil i a identificar les mancances i necessitats formatives.

Atès que la creació d'ocupació és un dels objectius de revitalització econòmica del barri, el SIOL també promou l'autoocupació. Un dels projectes de la xarxa laboral ofereix informació, assessorament i suport tècnic a aquelles persones que tenen una iniciativa empresarial i ganes de posar-la en marxa.

Per últim, des del SIOL també es treballa de forma activa per a la identificació d'oportunitats d'inserció. Es fa una tasca continuada de contacte i sensibilització amb les empreses de l'entorn en col·laboració amb les entitats que gestionen projectes de formació i inserció. D'aquesta manera s'ha aconseguit implicar nombroses empreses en la formació d'alumnes en pràctiques i en la posterior contractació.

Formació i inserció laboral

L'objectiu d'aquests projectes és oferir als usuaris una formació adaptada a les seves capacitats i orientada a la inserció en l'àmbit laboral real. Aquesta formació adaptada els ha de facilitar l'adquisició no només dels coneixements necessaris per a la realització de les tasques que se'ls encomanen, sinó també dels hàbits necessaris per guanyar desimboltura

en qualsevol feina. La realització de pràctiques en empreses ha contribuït enormement a trencar estereotips en els empresaris i ha facilitat la contractació de molts dels participants en les accions de formació.

Els projectes de formació i inserció són molt diversos. Els objectius i les metodologies de treball s'estableixen en funció de les característiques de l'alumne-treballador que poden determinar les seves possibilitats de trobar una feina o les seves aptituds i experiència en el mercat laboral.

Algunes de les activitats formatives tenen una funció d'orientació i aproximació al mercat laboral. És el cas del taller prelaboral DMoto, on joves sense experiència laboral combinen la formació en mecànica de motocicletes amb un tast d'oficis amb estades de pràctiques a les empreses. D'aquesta manera els joves treballen habilitats i aptituds i, alhora, reben ajut per definir el seu itinerari professional.

Una experiència similar és la del projecte d'habilitació laboral per a auxiliar de ports esportius. Es tracta d'aprofitar les oportunitats d'ocupació que ofereix la proximitat del municipi als ports esportius de la zona, mitjançant una formació específica per a joves amb poca experiència laboral prèvia.

D'altra banda, existeixen iniciatives que s'adrecen a col·lectius amb especials dificultats, com és el cas de persones amb problemes mentals o drogodependència. En aquests casos, les metodologies de treball s'adapten a les seves necessitats específiques.

DMoto ofereix un tastet d'oficis, aquest jove treballa en un mural amb la tècnica del trencadis.



Els objectius i metodologies de treball dels projectes de formació i inserció s'estableixen en funció de les característiques de l'alumne-treballador que poden determinar les seves possibilitats de trobar feina.

Visita a l'escola-taller Polydor dels representats del programa Urban II de la UE i del Ministeri d'Economia i Hisenda.



En definitiva, la formació –s'adreci a joves o grans, dones o homes– s'adapta a cada cas d'acord a les oportunitats del mercat laboral, a les preferències detectades en cada col·lectiu i a les necessitats de motivació o reforç de l'autoestima i l'autonomia que puguin requerir. Els sectors amb més oportunitats són: neteja industrial, instal·lació de pladur, operari de carretons elevadors i retràctils, preparador de comandes i operari de grua pont.

Per la demanda del sector empresarial, la formació per a cambrera de pis, dependent de grans superfícies, manipulats o neteja s'adreça de forma específica a les dones. Cal destacar l'alt percentatge d'insercions aconseguit entre les dones gitanes, amb gran satisfacció de les persones i empreses que les contracten, així com l'alt índex de contractes indefinits.

Destaca l'alt percentatge d'insercions aconseguit entre les dones de la comunitat gitana amb gran satisfacció per part de les persones i empreses que les contracten.

L'escola taller Polydor

Una de les accions emblemàtiques en l'àmbit de la formació en el treball ha estat l'escola taller Polydor. L'antic edifici de la discogràfica Polydor, situat al centre del municipi de Sant Adrià, ha estat objecte d'una profunda rehabilitació i transformació en centre juvenil, que disposa de locals d'assaig, teatre, pistes esportives i aules de formació, i també acull les oficines de la borsa d'habitatge municipal. En la rehabilitació hi van treballar 75 alumnes de l'escola taller, que va donar formació teòrica i pràctica als joves en instal·lacions, tancaments metàl·lics, construcció i jardineria, en el cas de les noies.

Creació d'oportunitats laborals

A més de donar suport a les persones en la seva formació i la recerca de feina, el Consorci crea noves oportunitats d'ocupació.

En tots els processos de contractació de les obres previstes al Pla s'estableixen les anomenades *clàusules socials* que afavoreixen l'adjudicació a aquelles empreses que assumeixin el compromís de contractar persones del barri en risc d'exclusió. Els serveis laborals s'ocupen de fer la preselecció de candidats per aquestes empreses, tenint en compte les limitacions que imposa la llei per a l'aplicació de dites clàusules.

També amb l'objectiu d'oferir oportunitats laborals a persones amb dificultats d'inserció laboral, el Consorci contracta a través de plans d'ocupació, personal de manteniment, agents d'informació mediambiental, tècnics informàtics i dinamitzadors culturals. I les persones contractades tenen la possibilitat d'adquirir experiència o de recuperar el contacte amb el món laboral. A més, les tasques que duen a terme contribueixen a millorar el barri perquè presten serveis vinculats als projectes socials de Pla de transformació.

I, conjugant les necessitats de manteniment i neteja de l'espai públic del barri i la inserció sociolaboral de persones en risc d'exclusió laboral de la Mina, hi ha la Brigada del Consorci. L'objectiu és l'entrada al mercat de treball normalitzat dels seus integrants, un cop assolida no tan sols la capacitat per a la feina sinó, i sobretot, la capacitat personal com a treballadors en totes aquelles habilitats prelaborals. La brigada és un instrument eficaç i adaptable a cada perfil que segueix un procés tutoritzat d'un aprenentatge *in situ*.

Els contractats de la Brigada tenen la possibilitat d'adquirir experiència o recuperar el contacte amb el món laboral.

Equip complet d'una de les promocions de la Brigada de manteniment i neteja del Consorci.



Conciliació de la vida familiar i laboral

Moltes dones del barri i moltes famílies que es dediquen a la venda ambulants inicien la seva jornada ben d'hora, cosa que dificulta l'atenció als fills a primera hora del dia fins que comença l'escola. La posada en marxa del servei d'Acollida Matinal a l'escola Mediterrània permet a les famílies deixar-hi els nens a partir de les vuit del matí. Això ha facilitat la incorporació de moltes mares a la vida laboral i ha reduït de manera significativa l'absentisme escolar de molts infants, que abans acompanyaven els pares a la parada del mercat.

Paral·lelament, s'han creat altres serveis destinats a afavorir la conciliació de les obligacions familiars i laborals. La ludoteca Toc-Toc i el casal d'estiu faciliten a les famílies la cura i l'educació dels fills durant les tardes dels mesos lectius i les vacances escolars. El servei Creixem Junts orientat a les famílies amb infants de 0 a 3 anys procura un espai acollidor i de relació on mares, àvies i menuts poden jugar junts i compartir experiències sobre la criança dels fills.

La Capsa dels Jocs, instal·lada al parc del Besòs al costat del barri, potencia les relacions humanes de la comunitat i especialment la relació pares i fills a través del joc. Es tracta d'un servei familiar diari de préstec de joguines per jugar mentre s'està al parc, a l'entorn del qual s'organitzen molts dels actes culturals i socials del barri. La Capsa dels Jocs ha aconseguit dinamitzar i recuperar el parc, que en altres èpoques havia estat bastant inhòspit.

L'acollida matinal i la ludoteca TOC-TOC estan al servei de les famílies amb infants.



El projecte de dinamització comercial, que inclou, formació i assessorament, identifica les dificultats amb que s'enfronten els comerciants i els proveeix de les eines per poder superar-les.

Imatge del projecte de dinamització comercial del barri.



UN COMERÇ VIU

Tradicionalment, l'oferta comercial s'ha vist condicionada per l'aïllament i la degradació urbanística i social del barri. En concret, poden identificar-se tres factors determinants: el barri no ha estat mai un lloc de pas ni de visita, el nivell de renda mitjana dels residents és baix i no s'hi troba un comerç professional que pugui aportar diversitat i qualitat.

El projecte de dinamització comercial identifica les dificultats a què s'enfronten els comerciants i els proveeix de les eines per poder superar-les. Amb aquest objectiu s'han dut a terme activitats de formació i assessorament personalitzat, així com suport en la gestió de tràmits administratius per a la regularització dels locals i negocis. S'ha potenciat l'Associació de Comerciants i la seva implicació en l'organització d'activitats lúdiques i culturals per reforçar la seva identificació amb el barri.

D'altra banda, s'ha posat en marxa un projecte de suport a la venda ambulants, una de les formes més tradicionals i esteses de comerç al barri. Algunes famílies, però, han trobat dificultats a l'hora de regularitzar els seus negocis o de convertir-los en una font regular i suficient d'ingressos. El projecte ha ofert a aquestes persones suport en la gestió de tràmits per a la regularització de l'activitat i, en aquells casos en què ha estat necessari, orientació per trobar fonts alternatives d'ingressos per a la família.

■ El carrer, per als veïns

Una de les grans dificultats per donar a la Mina la normalitat que mereixen els seus habitants ha estat trencar amb la imatge d'inseguretat que arrossegava. El grup de població implicat en les activitats il·lícites relacionades amb la droga ha estat sempre minoritari i els veïns sempre han volgut eradicar-les.

La delinqüència present a la Mina afavoria l'ocupació del carrer per part de persones amb comportaments incívics i problemàtics que, limitaven l'ús de l'espai públic. En aquest sentit, el Pla de transformació ha permès posar en marxa diverses iniciatives per millorar tant la seguretat com la bona convivència.

La comissaria dels Mossos d'Esquadra

La instal·lació d'una comissaria de la policia autonòmica catalana al bell mig del barri de la Mina respon a la demanda dels veïns per millorar la seguretat. Inaugurada el mes de gener del 2003, va ser una de les primeres actuacions a fer-se realitat. L'Ajuntament de Sant Adrià de Besòs va cedir els terrenys necessaris i la Generalitat de Catalunya va construir-la. És per

La seu dels Mossos d'Esquadra de Sant Adrià és al barri de la Mina des del gener de 2003.



El Pla de transformació ha permès posar en marxa diverses iniciatives per millorar la seguretat i la bona convivència, i acabar així amb l'ocupació de la via pública per persones de comportaments incívics.

El parc del Besòs, al costat mateix del barri, és un espai de grans possibilitats per a l'esbarjo de tota la família.



tant, la comissaria de referència per a tot Sant Adrià. Això vol dir, que el conjunt de la població ha de venir fins a la Mina quan necessita els serveis dels Mossos d'Esquadra. La seva presència ha contribuït sensiblement a la disminució progressiva dels índex de delinqüència, fins a equiparar-se amb la resta de Sant Adrià i normalitzar l'ús de l'espai públic.

A més, tant la Policia Local com els Mossos d'Esquadra participen en iniciatives de prevenció amb diferents col·lectius en risc d'exclusió, en coordinació amb els serveis d'atenció social, sanitària i educativa que funcionen a la Mina.

La Junta Local de Seguretat

En la recuperació dels carrers per al veïnat ha estat fonamental la coordinació dels cossos policials amb l'Ajuntament. Amb aquest objectiu s'ha constituït la Junta Local de Seguretat, de la qual formen part la policia autonòmica i la policia local, presidida per l'alcalde de Sant Adrià de Besòs.

La Junta Local de Seguretat permet coordinar l'acció dels Mossos d'Esquadra i la Policia Local, alhora que estableix la seva participació en les meses de coordinació que s'han creat per fer front als diversos problemes de convivència. Així, els dos cossos policials col·laboren en les activitats dirigides a combatre totes aquelles activitats relacionades amb un ús inadequat de l'espai públic. Aquesta cooperació també es fa palesa en la participació dels cossos policials en l'organització d'actes públics al carrer.

La presència de la policia autonòmica ha suposat una millora substancial de la seguretat al carrer.



La Junta local de seguretat coordina l'acció dels Mossos d'Esquadra i de la Policia Local i estableix la seva participació en les meses de coordinació creades per fer front a diversos problemes de convivència.

Atenció en medi obert

Com en tants barris, el carrer és un espai de trobada per a molts joves, que no sempre observen les regles bàsiques de convivència. A més, sovint presenten comportaments vinculats a problemàtiques que els allunyen d'una inserció social. Aquests tipus de comportaments poden ser molt diversos, des d'absentisme escolar esporàdic fins a d'altres més greus com el consum de drogues.

Per posar-hi remei, el Pla de transformació ha posat en marxa el projecte d'atenció en medi obert, que treballa amb nois i noies de 12 a 25 anys. Els educadors els ajuden a desenvolupar activitats diverses adaptades als seus interessos, com és per exemple, un grup de percussió.

El seguiment dels nois i noies es fa també de forma individualitzada, en coordinació amb els serveis socials. D'aquesta manera s'identifiquen les situacions particulars per tal d'aconseguir els recursos públics disponibles més adaptats a les necessitats de cada jove i també de les seves famílies.

A més, l'equip d'educadors de carrer treballa en la identificació i resolució de casos d'absentisme escolar detectant la presència al carrer de joves en edat d'escolarització obligatòria. El treball educatiu de carrer ha permès d'implicar els joves en activitats comunitàries, principalment de caire festiu. Aquestes activitats es coordinen entre els diferents serveis socials, educatius i d'animació sociocultural.

El projecte d'atenció en medi obert treballa amb nois i noies de 12 a 25 anys, els educadors els ajuden a desenvolupar activitats adaptades als seus interessos.

El grup de percussió Batukamina, eina de formació per a joves i element dinamitzador dels actes col·lectius del barri.



Centre socio-sanitari

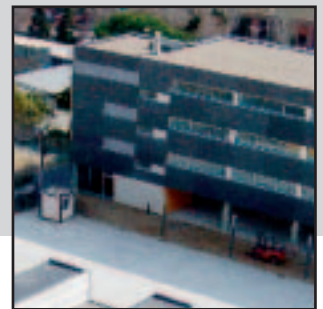
Un altre dels problemes que amoïnaven els veïns de la Mina era la presència d'alguns toxicòmans consumint droga al carrer. Des dels inicis del Pla de transformació es va posar en marxa un grup de treball format per veïns, associacions i els serveis de l'Administració –tant local com autonòmica– per posar en comú tota la informació i buscar solucions conjuntament. D'aquest grup de treball en va sorgir la proposta de crear un centre d'acollida per als drogodependents. Així, es va crear El Local, amb la doble finalitat d'evitar el consum a la via pública i de millorar les condicions sanitàries i socials d'aquest col·lectiu.

El Local és un centre on el toxicòman rep un tracte personal i acollidor. Disposa de diversos serveis: esmorzars i berenars, dutxa i roba de recanvi, atenció personalitzada tant sanitària com de suport emocional i formació didàctica dels perills i riscos relacionats amb les drogodependències i la seva pràctica. Tot i ser un recurs àmpliament conegut, l'equip també treballa fora del centre per informar de l'alternativa que s'ofereix a aquelles persones que puntualment consumeixen droga al carrer. El personal sanitari instrueix als usuaris sobre tècniques segures de venopunció des d'un punt de vista formatiu, higiènic i sanitari. Tot plegat ha permès millorar la convivència al barri, alhora que ha dignificat les condicions de vida de les persones amb problemes de drogodependència.

El barri disposa d'un centre d'acollida per a drogodependents amb la doble finalitat d'evitar el consum a la via pública i millorar les condicions sanitàries i socials del col·lectiu.

Actuals dependències del centre socio-sanitari que en el futur passaran al nou ambulatori.





La transformació social, objectiu fonamental, requereix mantenir l'esforç de tots més enllà de l'horitzó inicial del 2010 per acabar de resoldre aquelles deficiències que demanen projectes a llarg termini que impliquen, fins i tot, canvis generacionals.



El futur de la Mina

PLA DE TRANSFORMACIÓ DEL BARRI DE LA MINA

3

Les actuacions urbanístiques, que suposen la transformació més visible sobre el territori, es preveu que estiguin enllestides el 2010 o poc després.

■ El futur de la mina

MÉS ENLLÀ DE 2010

El Pla de transformació es va plantejar inicialment amb un horitzó temporal de deu anys, entre el 2000 i el 2010, període que es corresponia amb l'existència del Consorci. Es tracta d'un projecte que es troba molt avançant i que està tenint un impacte positiu sobre la vida de les persones que viuen al barri de la Mina. Les actuacions urbanístiques, que suposen la transformació més visible sobre el territori, es preveu que estiguin enllestides el 2010, o poc després. Ara bé, pel que fa a l'objectiu fonamental del Pla de transformació és a dir, la normalització plena del barri es considera que requerirà mantenir els esforços de tots plegats més enllà de 2010.

És per això que, l'estiu de 2006, el Consorci va aprovar una modificació dels seus Estatuts per

El futur de la Mina

PLA DE TRANSFORMACIÓ DEL BARRI DE LA MINA



Una nova fisonomia es reconeix ja al barri, així com al seu entorn proper igualment transformat.

perllongar la seva tasca fins allà on ho exigeixi "el compliment de la seva finalitat i així ho acordin les administracions consorciades". Aquest nou horitzó vinculat directament a l'objectiu més social del Pla de transformació suposa la ratificació del compromís i la responsabilitat de les quatre administracions que conformen el Consorci. La seva permanència al barri permetrà acabar de resoldre aquelles deficiències socials que per la seva naturalesa requereixen projectes a llarg termini i que impliquen, fins i tot, canvis generacionals.

Les administracions consorciades han acordat perllongar la tasca del Consorci fins completar el Pla pel qual va ser creat l'any 2000.



Les noves connexions amb el transport públic -com el tramvia- i amb la trama viària general faciliten l'obertura de la Mina.

LA MINA DEL SEGLE XXI

El mapa que presentarà la Mina i el seu entorn en un futur pròxim tindrà una fisonomia ben diferent. D'entrada el territori s'amplia perquè s'haurà de considerar com un tot amb la seva barreja de pisos socials i de mercat lliure; l'àrea coneguda tècnicament com el C3 que emmarquen els carrers de Lull i del Taulat, del tot reurbanitzada; el campus universitari de la Universitat Politècnica de Catalunya (UPC); el nou barri de la Catalana, que ja ha iniciat una renovació completa, i fins i tot el nou port esportiu de Sant Adrià. El punt de mira s'amplia i es promou l'intercanvi d'activitats i la circulació de persones a través d'aquest nou territori divers.

Quan a finals dels 60 es va planificar construir un polígon d'habitatges se'l va ubicar a la perifèria de la ciutat, al marge dels nuclis urbans. Ara el centre de Barcelona s'ha desplaçat i ha arribat prop de la Mina amb la construcció de la Vila Olímpica el 1992, la profunda renovació del Poblenou amb el projecte 22@, l'organització del Fòrum de les Cultures l'any 2004 i encara cal afegir-hi, el projecte de l'eix viari que unirà la Sagrera i la zona del Fòrum. Impulsat pels ajuntaments de Sant Adrià i Barcelona, planteja

Ara el centre de Barcelona s'ha desplaçat i ha arribat prop de la Mina amb la construcció de la Vila olímpica, la profunda renovació del Poblenou, la creació d'un nou front marítim i el futur eix viari entre la Sagrera i la zona Fòrum.

Imatge de la campanya del Consorci per promoure una mirada positiva sobre la transformació del barri



la transformació urbanística i social definitiva de tot aquest ampli territori del marge dret del riu Besòs a la frontera entre els dos municipis. Inclou, a més de les esmentades reformes de la Mina i la Catalana i la ubicació del campus universitari, la reordenació del polígon industrial Montsolís que preveu la convivència d'una indústria moderna, oficines, comerç i habitatge.

L'aïllament que havia caracteritzat la Mina s'ha trencat amb l'extensió i connexió de tots els seus carrers amb els principals vials que l'envoltaven i l'arribada del tramvia al barri per dalt, per baix i pel mig. Les línies T4 i T5, ja en funcionament, es connectaran a través de la nova rambla de la Mina que donarà pas, a partir d'aquest estiu, a la línia T6. La Mina serà visible per a tothom. Exposada al trànsit de viatgers que s'ho miraran de passada, a la població universitària que hi farà vida i ús dels seus moderns equipaments, als nous veïns que s'instal·laran en les noves promocions de pisos i a les futures oportunitats de negoci, amb una renovada oferta de locals comercials que ha previst la diversitat d'activitats i tipologia de superfícies, fins a superar els 29.000 metres quadrats.

Pel que fa a la població d'aquesta àrea es calcula que després de les transformacions de la Mina i la Catalana s'arribi als 20.000 habitants, més

Es calcula que després de les transformacions de la Mina i la Catalana la població arribi als 20.000 habitants més la població universitària del campus universitari del Besòs que s'estima sigui d'unes 14.000 persones.

la població universitària que s'estima que sigui d'uns 14.000 entre estudiants docents i investigadors. Per completar la dotació dels serveis necessaris, preveient l'augment de població dels propers anys, s'ha de construir un nou Centre d'Atenció Primària (CAP) que s'ubicarà just al costat de l'actual, a l'avinguda Manuel Fernández Márquez, i serà un equipament sanitari de fins a 4.000 metres quadrats (1.000 m² més que l'actual) que podrà oferir l'atenció als pacients en millors condicions d'espai amb equips d'atenció primària, salut mental, drogodependències i atenció continuada. La seva construcció és previst que comenci el proper mes de setembre i que pugui entrar en funcionament l'any 2010.

Iniciativa popular per decorar la rambla que va merèixer el premi Josep M. Rueda de la Diputació de Barcelona l'any 2005.



EL BARRI QUE TINDREM

El Consorci seguirà, doncs, treballant perquè en un horitzó no massa llunyà, però suficient, es pugui gaudir d'un barri renovat en positiu. Amb bona convivència veïnal, civisme al carrer i participació del veïnat en la vida pública. On hi hagi millors oportunitats de treball, desenvolupament personal, social i econòmic; que aconseguixi definitivament fer desaparèixer l'exclusió social i la vida en precari.

Un barri més divers, on la combinació d'habitatge protegit i lliure i l'arribada de nova població contribueixi a la integració d'una nova comunitat entre els veïns de sempre i els nouvinguts. On tots plegats tinguin a prop un comerç viu i de qualitat que doni vida al carrer i contribueixi a la cohesió social, on tots puguin gaudir d'un entorn urbànic de qualitat, agradable, ben equipat, dotat de tots els serveis públics necessaris i amb un habitatge d'estàndards equiparables als de qualsevol altre barri.

Que tingui en compte les polítiques de sostenibilitat, amb equipaments energèticament eficients, sistemes de neteja dels carrers que necessitin un menor consum d'aigua i un sistema de recollida selectiva que permeti minimitzar els residus generats i crear un entorn acollidor i agradable.

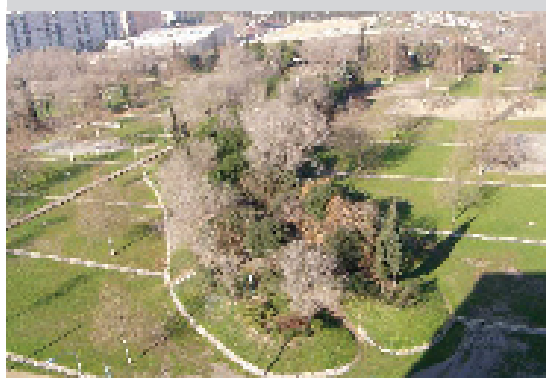
En definitiva, un barri millor on els seus veïns i veïnes es trobin a gust per fer la seva vida i sentir-se part d'una comunitat com qualsevol altre de Catalunya.

Comerç viu i de qualitat al barri que contribueix a la cohesió social.



El futur passa per un barri renovat en positiu amb una bona convivència basada en el civisme i la participació dels veïns en la vida pública.

Entorn acollidor per gaudir de la vida comunitària i individual.



Activitats populars de relació i celebració són expressió del sentiment de pertinença.







Plan of Action

THE TRANSFORMATION PLAN FOR THE DISTRICT OF LA MINA

1. PTMB presentation	50
■ The district of La Mina	50
■ The origins of the plan	51
■ Principles of action of the Consorci del barri de la Mina	51
2. La Mina, a cozy neighborhood	52
■ Urban development reform, facilities, housing and environment	52
■ An active district: Social improvements	56
■ An active district: Improvements in economic activity	59
■ The street, for the residents	61
3. The future of la Mina	62

1 PTMB presentation

■ The district of La Mina

The district of La Mina is named after a spring with two picnic areas that were used as a relaxation area by Barcelona residents a century ago, and which also gave its name to a small core of buildings and farmhouses in the area. Indeed, until the late 1960s the land on which the district of La Mina is currently located consisted of family-owned farms and cattle-raising operations.

At present the district has more than 2,700 apartments that are home to around 10,000 people, with all the basic equipment required and a rich community life. Nevertheless, its origins and location have contributed to the creation of some serious social problems and a noticeable deterioration in the urban environment. To counteract this deterioration, the transformation plan for the district of La Mina (PTBM) was implemented in 2000. This plan is changing the face of La Mina and giving its residents new optimism.

■ ORIGINS

The district of La Mina falls within the municipal council of Sant Adrià de Besòs, but is separated from other districts and the city centre by the river Besòs, a train line and the coastline. It borders onto the Catalan capital and the parc del Besòs. Although the park and other areas around La Mina have recovered over the last few years, for decades the district was isolated from its environment, surrounded by industrial areas or areas of transition without a defined purpose that soon became a rubbish tip.

La Mina as we know it was born as a housing estate typical of the early 1970s that was built in response to housing problems. During this period, Catalonia received a large inflow of migrants from other parts of Spain. This phenomenon led to a situation where marginal urban development, already a problem that existed in the Barcelona metropolitan area, spilt over and the government of the day suggested government intervention to solve the problem. Thus, La Mina is another government initiative implemented to rehouse part of the population that, in the face of the shortage of housing available, had lived in various areas of Barcelona and its metropolitan area under highly precarious conditions, building their own homes and having no services.

In 1969, the Patronat Municipal de l'Habitatge de Barcelona bought the land on which the district would be built from the municipal council of Sant Adrià de Besòs. Work began almost immediately, and in 1970 the first 90 apartments in La Mina Vella were delivered. In total, La Mina Vella would comprise almost 850 apartments, practically all of which were in medium-density, low-rise buildings. In 1972 work

began on the construction of the 1,871 apartments in La Mina Nova. This complex had much higher density housing, inasmuch as it consisted of taller and longer buildings.

1973 and 1974 saw the most rapid occupation of the district, and by 1975 La Mina was home to more than 15,000 people. For the most part, these people came from the slums of Camp de la Bota, Perona, Pequín, Somorrostro, Can Tunis and other areas on the slopes of mount Montjuïc.

■ EARLY PROBLEMS

Thus, the district of La Mina is a district that was created almost instantaneously and which at the outset did not have enough equipment to meet the needs of the population, such as school equipment. As the population had an extraordinarily young age structure, the only school in the area was very soon saturated.

Most of the people who settled in the district were migrants (in particular from Andalucia, but also from Murcia, Extremadura and Aragon), although those who came from the oldest slums (such as Pequín Camp de la Bota) included many Catalans. The population had serious shortcomings in their education and, as a result, illiteracy was a big problem, especially among women. Some of the families from the old farmhouses in La Mina also settled in the new district.

In its early years, La Mina was characterised by high unemployment and unstable employment. Insufficient resources in an extremely young population, together with physical isolation, a poor quality urban environment and insufficient government intervention over a number of years, provided the perfect conditions for marginalisation and the emergence of the negative reputation that the district has had for most of its life. This reputation was created in the media over the course of the 1970s, which identified La Mina with a socioeconomic situation that was widespread in other big cities.

Nevertheless, the situation was not easy and in the 1980s heroine use had a major impact. The lack of prospects for personal and economic advancement not only provided fertile ground for growth in the consumption of heroin, but also for organised groups of drug sellers to establish operations in La Mina. Although they operated in other areas, these groups took advantage of the transfer and occupation of public housing outside the control of the government to establish a presence in the district, thus contributing to the rarification of the climate of coexistence.

The residents of La Mina have had to cope with these difficulties for many years. It should be pointed out that the community movement has been particularly active in this regard and the district still has a large number of civic bodies, such as the Neighbourhood Association and other community, cultural, leisure and sports associations.

■ The origins of the plan

Despite some improvements, successive government initiatives and rounds of public investment in the 1980s and 1990s did not result in an effective change in the social situation of the district. The main reasons for the limited impact of these actions were the difficulty in ensuring global, coordinated intervention between government departments and the unavailability of sufficient resources.

Therefore, this part of the city deteriorated and by the end of the 1990s, it was experiencing a series of problems that made decisive intervention essential:

- The physical and social isolation of the district and its residents, the product of physical barriers and social stigmatisation.
- A serious degradation of the area from an urban development and environmental perspective, a consequence of the coexistence of industrial and residential activities in some areas whose use has not been stipulated.
- Weak social networks.
- A chronic lack of training and low or no professional qualifications, which compounded the impact of unemployment on the district.
- A focus on irregular and, in some cases, illegal activities.
- Anti-social behaviour by small groups that prevented other residents from freely using public spaces.

In light of the difficulties in resolving these problems and the need to address them with a long-term program, work began on the preparation of the transformation plan for the district of La Mina in 2000.

■ THE CONSORCI DEL BARRI DE LA MINA

This body relies on the participation of the regional government of Catalonia, the municipal councils of Sant Adrià de Besòs and Barcelona and the provincial government of Barcelona. Its purpose is to implement the transformation plan via:

- Intervention in the areas of social development, education, culture, social and occupational integration, housing, public areas, prevention and security.
- The coordination of, and collaboration between, different services with a view to the adequate application of social, cultural, employment, education, health and housing policy.
- Economic development, in conjunction with the municipal council of Sant Adrià de Besòs.
- The formation of ties with other bodies, organisations and institutions.
- Action in terms of urban development and collaboration with the municipal council of Sant Adrià de Besòs planned in the preparation of urban development instruments that affect the district.

As part of these objectives, the Consorci has put in train the transformation plan for the district of La Mina with a deadline set for 2010 to structure intervention and guarantee finance for the same.

■ THE COMMITMENT OF GOVERNMENT AND CONTRIBUTION FROM EUROPE

The four government departments made the transformation plan possible with their financial commitment. The contributions made by each have increased since 2001, with the Urban II program for the district of La Mina financed by the European Regional Development Fund (ERDF). Furthermore, finance is also provided for social and occupational integration initiatives with assistance from the European Social Fund (ESF).

The ability of the Consorci to obtain these funds reinforces the commitment of the government departments involved and helps provide the transformation plan with unprecedented resources. Furthermore, obtaining finance from Europe reinforces public support for positive intervention that remains outside the competencies of the Consorci, in particular when it comes to improvements in public transport.

Source of funds (in millions of euros)

• European Union	14,11
• Regional government of Catalonia	24,04
• Municipal council of Sant Adrià de Besòs	3,61
• Provincial government of Barcelona	18,03
• Municipal council of Barcelona	12,02
• Transfers of government land	78,24
• Other	23,65

■ Principles of action of the Consorci del barri de la Mina:

■ THE TRANSFORMATION PLAN

The Consorci was created to articulate, plan and manage the transformation plan for the district of La Mina (PTBM).

The objective of the plan is to transform the district through global, integrated intervention in order to strengthen the community in the medium- to long-term and return the district to its normal state.

With these objectives, the Consorci de la Mina has articulated its intervention in relation to the following axes for action:

- The social action plan, in order to improve:
 - Training and social and occupational integration.
 - The work-family life balance.
 - Local economic development.
 - Community participation and development.
 - Coexistence and civic-mindedness.
 - Social and educational support to the residents of La Mina.
 - Civic-mindedness in public areas.
- The creation of social, educational, cultural and sports facilities.
- Better access to housing and its restoration.
- The urban development of public spaces.
- The creation of new social housing.
- The management of urban development.

- Cooperation in improving personal safety.
- The communication plan, to disseminate and inform people of the transformation plan and to improve the public image of the district.

Expenditure according to area

• Division of land into pots	23,2%
• Urban developments	12,6%
• Demolitions and new housing	27,9%
• Better accessibility to apartments and restoration	5,9%
• Social, educational, cultural and sports facilities	11,1%
• Social	15,4%
• Structure	3,9%

2

La Mina, a cozy neighborhood

■ Urban development reform, facilities, housing and environment

The major physical and social transformation of the district is helping improve the perception of La Mina among its residents and people who live outside the district.

The magnitude and complexity of the problems mean that in-depth intervention in the area of urban development that can resolve the following problems was essential:

- Physical isolation from surrounding areas.
- Poverty and the degradation of public areas.
- Insufficient space for community life.
- Poor conservation of common areas in apartment complexes.
- A shortage of public facilities.

In view of the problems mentioned above, the special plan for the reorganisation and improvement of the district of La Mina (PERM) was drafted. This plan establishes the legal framework for and objectives of intervention in the area of urban development, improvements in facilities, a strengthening of the residential function of the district and diversification in the type of housing there.

The PERM was subject to public consultation with the residents of La Mina, which allowed many of the proposals contained in the plan to be adapted to their requests and suggestions. Some of these modifications are very important, such as the construction of a footbridge for pedestrians to walk over the Ronda del Litoral that connects the Rambla of La Mina with the sea, or a relocation of the school.

Intervention under the PERM has been structured around three fundamental principles:

- **Centrality:** To provide the district with a clear centre that serves as a reference point for social

interaction among residents, which gives it identity and fosters the revitalisation of business, and in relation to which various facilities are located.

- **Diversity:** In terms of types of housing in the district, the use of space in relationships between residents and the diversification of economy activity.
- **Exchange:** Strengthen the relationship of La Mina with its environment, with better links to the rest of Sant Adrià and the metropolitan area as a whole, in particular with the new housing areas and services around them as well as with Diagonal Mar, the Fòrum and the future Besòs university campus.

■ URBAN TRANSFORMATION

In urban development terms, the main principles of the PERM have translated into specific, profound physical changes.

The district has grown and opened up

One of the most apparent difficulties faced by the district was the presence of an industrial zone that contributed to its isolation. For this reason, industries that had been located there have been relocated outside the urban centre and the buildings there demolished. With this move, one of the physical barriers that had isolated La Mina from its surrounds has been removed.

Housing is being built for new residents in this area. The arrival of these new residents will facilitate the renewal and expansion of social networks among residents.

The single most significant element and which could have the greatest impact is the opening of a new Rambla. This thoroughfare runs from one end of the centre of the district to the other, from the Parc del Besòs to the sea.

The Rambla will offer residents a new meeting point, a place to stroll, relax and participate in community activities. Once completed, it will end the isolation of the district and open it up to surrounding areas. Together with the construction of new apartments, the Rambla represents new opportunities for businesses to establish operations in the area, with premises on the ground floors of the new buildings that will add to street life on the Rambla. Furthermore, the end of the use of the area for industrial purposes has freed up space for the creation of new sources of economic activity, such as a hotel or office block.

In order to improve internal movement and facilitate access to the district from the outside, the opening of the Rambla will be accompanied by a reorganisation of the road network. New side roads have been built and alleyways will be opened to the three main apartment blocks that constitute a major physical and visual barrier, in order to improve internal movement and the interaction between one side of these screen buildings and the other.

Map of district

- A footbridge that spans the Ronda del Litoral will give the Rambla continuity and in future connect the district with the future university campus, the Fòrum, and the sea.
- The tram will run along the Rambla and significantly improve the connection of La Mina with the public transport network with the rest of Sant Adrià and Barcelona.
- Thanks to the Rambla, the current district of La Mina will be linked to the new residential area and services being built on the former industrial estate.

Redevelopment of streets and squares

The quality of public areas has been raised to that seen in the rest of the municipality of Sant Adrià in order to improve the quality of life, facilitate interaction between residents and promote community life.

Thus, the modification of urban plots has been accompanied by improvements to streets and squares, by:

- The replacement of pavements and the construction of new footpaths.
- Planting gardens in a number of areas, planting trees and the creation of green areas.
- The construction of squares and parks for children.

Better public transport

The urban development works mean that the tram service can now serve La Mina's new Rambla, while investment in public transport has made possible the connection of the two lines on the Trambesòs service: the T4 (Barcelona-Sant Adrià-Badalona) and T5 (Barcelona-Fòrum-Sant Adrià), which runs parallel to the coastline. These two lines will be connected via the future T6, a service that will run along the Rambla de La Mina starting this summer. The construction of a tram stop in the middle of the district complements and significantly increases options for transport to and from La Mina, connecting it in an effective and comfortable manner with other metropolitan transport networks.

■ NEW FACILITIES

To turn La Mina into a district where residents have access to full services, it will be necessary to expand the supply of facilities available. On the one hand, this will involve replacing facilities that have become obsolete, either due to their condition or size, as in the case of the two schools, the former sports centre and the primary health centre, which are being rebuilt. On the other hand, it also involves creating new services, such as the library or a centre for children's' and youth activities.

The aim of these facilities is to also attract people from outside La Mina. The idea is to strengthen exchanges and interaction with neighbouring districts and the rest of the city, in order to bring an end to the marginal and peripheral character that La Mina has had in the past.

School facilities

School facilities were in need of major renovations, not only due to their state of repair but also as a result of changes in the school population in recent years. Furthermore, successive education reforms, such as the application of the ESO and the introduction of professional training within institutes, have led to substantial changes in the needs of school facilities. Thus, CEIP Mediterrània, the new infants' and primary school, and IES Fòrum 2004, the new secondary school, have been in operation since 2004 and 2005, respectively.

All of the classrooms in Mediterrània have natural lighting and computers. It has rooms specifically for psychomotoricity, audiovisual activities, musical activities, fine arts and learning about new technologies, as well as a greenhouse. Furthermore, the new CEIP has been built with the intention of use for social and sports activities for the district as a whole outside school hours. To this end, it has a gymnasium that can be used as a multipurpose room, with courts that can be used for various sports and with a library with street access. Mediterrània is also home to Toc-Toc, a toy library open to children in the district between 3 and 5 years of age.

Institut Fòrum 2004, meanwhile, has provided the district with modern facilities for training young people. The new IES is equipped for educational activities aimed at three groups of compulsory secondary education, two groups of high school diploma students and medium-level courses in electromechanics and the operation of information systems. The centre consists of two buildings: one containing classrooms for ESO and high school diploma classes, and another with the classrooms for professional training, the gymnasium, a multi-purpose room and the cafeteria. In the centre, the Consorci of the district of La Mina has installed the youth information service, Espai Jove.

La Mina sports area

In addition to the sports facilities at the CEIP Mediterrània and IES Fòrum 2004, a new sports centre has been built and been in operation since the summer of 2007. This centre has an indoor multi-sport court, a multi-purpose room for wrestling and fitness, changing rooms, workshops, areas for locating members of sporting clubs in the district and, outside, a 7 football field and petanque greens.

The availability of areas specifically for wrestling will help turn the centre into a reference point for wrestlers and fans of the sport, since it is the first facility of its type in the region.

New primary health care centre

One of the demands of the residents was the expansion and improvement of services provided by the primary health care centre (CAP). This centre will be replaced by a new facility in the near future covering an area of up to 4,000 m², 1,000 m² more than the existing centre. This will give the new centre more space and redefine the facilities their to adapt them more effectively to the needs of the service.

The relocation of the outpatients section will make it possible to remodel the building that currently houses this section, to use it as the site for administrative services and to allocate an area to civic and cultural associations in the district.

Social and cultural facilities

Work has been completed on the construction of one of the most emblematic facilities in the new La Mina: the library, which opens in the spring of 2008. Designed by architect Alfons Soldevila, the library has been built on the former site of the civic centre and its interior has remained true to the structure of architects Carme Pinós and Enric Miralles. This has been integrated into the large foyer which contains the cafeteria, the reading corner and the temporary exhibition hall, while to the side there is a large room used as a library with a children's' section. On the second floor, there is room for workshops, training and study rooms and other rooms. It also has a multi-purpose room for hosting events with an audience and an auditorium equipped with a simultaneous translation service.

The La Mina library is part of the network of municipal libraries operated by the Barcelona council. This will be the second municipal library in Sant Adrià, and will serve neighbouring districts in Barcelona and the future campus of the Universitat Politècnica. With this objective in mind, provision has been made for a documentary collection containing works relating to the areas of academic specialisation of the Universitat: energy, water and sustainability engineering.

The facilities plan also provides for the construction of a new building for the district parish, which has been affected by the transformation of the urban environment. This parish, which has already been completed, includes rooms and space for socio-educational activities with young people. For the district's evangelical community there are plans to build a temple, for which the land acquired has already been obtained.

Other facilities

The urban development plan contains provision for land for the creation of new public facilities based on future requirements, such as a kindergarten or the expansion of existing education centres.

■ DIGNIFIED, ACCESSIBLE HOUSING

Unlike other districts built in the 1970s, the buildings in La Mina do not show signs of any structural defects. Nevertheless, their state of repair and shortcomings in terms of accessibility mean that decisive intervention is required. With this objective in mind, the PTBM includes the renewal of social housing, with the restoration of common areas such as foyers and doorways, and better access to buildings with the installation of elevators where previously there were none.

Restoration of 40 apartments for rental under official protection regulations

The release of a block of 40 apartments previously occupied by families of the Guardia Civil has represented an opportunity to allocate them to social housing for rent, two of which will be for young people. The whole building had previously been restored, both the apartments within and the network of facilities that provide services to residents, as well as common areas.

Better access to apartments

In the case of La Mina Vella, efforts are being focussed on the installation of elevators in the eight five-storey blocks that did not have elevators and the opening of new stands on the landings of the 12-storey block that did not have direct access to the elevator. In total, 30 elevators have been installed on the outside walls of the buildings, providing service to 300 families. This is an important improvement, especially for older people. In La Mina Nova, there has been a reorganisation of access to apartments in order to create smaller communities. Following this intervention, the number of apartments to which the doorways provided access was reduced from 80 to just 40, allowing residents to better organise themselves into communities.

Restoration of shared facilities and changes to access

Until recently, current legislation in the area of community management and the high concentration of housing (80 residents) has impeded any maintenance operation on the buildings. The failure to perform any maintenance has led to a noticeable deterioration in the conditions of the stairs and other common areas. Moreover, there is an absence of a quality environment which has led to anti-social behaviour that are detrimental to co-existence.

In view of the above, the PTBM contains a program for the repair and restoration of common elements of the stairways. This intervention includes the updating of fire protection systems, maintenance of the stairways and the installation of new intercoms. Furthermore, improvements will be made to smoke evacuation systems in some apartments and soundproofing for apartments that are closer to the Ronda del Litoral. These measures are being implemented in a staggered,

coordinated manner as a function of the typology and technical requirements of each building.

New apartments

The land freed up as a result of the demolition of the industrial estate and buildings that once housed the schools and sports centre has allowed work to begin on the construction of 1,100 new apartments. Of these apartments, virtually 400 will be allocated to social housing, while the other 700 will be bought and sold on the free market.

The creation of new housing integrated with the existing urban plot will help broaden the framework for interaction among residents, increase and diversify the flow of people and make La Mina one of the new development zones that will be used as the site of the new Besòs university campus.

The objective of the construction of new apartments is to increase social diversity, i.e. to attract new people in different social and economic situations.

In order to achieve this objective, the following criteria have been set:

- The new buildings will be different to each other and signal a departure from the uniform characteristics of the traditional apartment blocks found in La Mina.
- The new apartments will have diverse characteristics and dimensions.
- The new buildings will contain a mixture of protected and free market housing.

Most of the new protected apartments will be used to rehouse residents affected by the demolition of the building on Carrer Venus and the opening of alleyways in the large blocks on Carrers Mart, Llevant and Estrelles, eliminating the central section of apartments. To establish the exact terms for the rehousing of each of the families affected, an exhaustive study has been carried out that assesses a number of issues, such as composition and other requirements. This has also been taken into account when defining the type and location of new apartments to be allotted to families. The teams of architects preparing the plans for protected apartments were selected at a competition for ideas from young architects.

Number of apartments	
• Number of existing apartments:	2,721
• Apartments that disappeared as a result of the transformation:	- 338
• New apartments:	1,145
• 400 apartments built by the government as social housing	
• 340 instances of rehousing	
• 60 new apartments	
• 700 free market apartments	
• Total number of apartments:	3,528

Objective: In a social housing neighbourhood add one fifth of free market housing.				
	Initial position		End position	
Protected apartments	2,721	100%	2,795	79%
Free market apartments	0	0%	733	21%
Total number of apartments	2,721	100%	3,528	100%

■ RESPECT FOR THE ENVIRONMENT

Respect for the environment has been an ongoing concern throughout the renovation process. It has led to the implementation of a very diverse range of measures, all with the same objective: to reduce the impact on the environment of these works and to provide the district with instruments so that it can function in a more sustainable manner.

With this objective in mind, the following measures are worthy of mention due to their value as measures for protecting and safeguarding the environment:

- The use of groundwater, given that the municipality is located in the Besòs delta.
- The use of renewable energy.
- The reuse of rubble in works carried out in the district.
- The introduction of selective collection in the everyday lives of the population.

The use of groundwater

A tank has been built and the corresponding network for the distribution of ground water installed in the Parc del Besòs. In the redevelopment of the urban street environment, provision was made for the infrastructure required to make use of these sources of non-potable water for street cleaning and irrigation purposes. Accordingly, new underground channels were installed to irrigate trees and green areas and channels for cleaning the streets.

Renewable energies

The construction of new facilities has led to an improvement in environmental outcomes with energy-saving features. The new school facilities have been fitted with solar energy systems: solar panels have been installed, generating enough electricity for the school's heating, air conditioning and hot water requirements (for showers and toilets in the gym). In addition, the new sports centre will be connected to a hot and cold water distribution system that will reduce energy costs by around 20%. In addition, this system will not produce the noise made by traditional systems or the risk of contamination by Legionnaire's

disease in the refrigeration towers, that to its seawater cooling system.

The reuse of rubble

Demolition works have been accompanied by the reuse of rubble created by these works. Rubble is crushed into material of varying thickness and reused as construction materials for different purposes, such as for paving roads, reinforcing slopes and the production of concrete.

During the demolition of the industrial zone, the main difficulty encountered was the removal of asbestos from the roofs of some naves. Asbestos is a material that was once used as insulation in construction, but which we now know to be highly carcinogenic. Thus, asbestos must be handled with great care by experts in order to prevent its dispersion into the atmosphere and the contamination of workers in contact with the substance. For this reason, the removal of the roofs has been entrusted to a specialist company that follows all established protocol.

Selective collection

The renovation of all containers for the selective collection of rubbish and residue has contributed to the improvement in the physical environment in La Mina. When the start-up of an environmental orientation centre, in collaboration with the work of the environmental manager has provided citizens with information on what to do in selective collection, in order to minimise environmental impacts. Taken together, all of the above have helped raise awareness within the population and helped improved their environmental culture. Together with the environmental manager, the information officer works in the street to identify the black spots in terms of rubbish and poor waste management, improving efforts to raise awareness and promoting good practice within the community.

At the same time efforts are being made to promote civic-mindedness and co-existence, from the point of view of shared responsibility with residents for public and common areas they share. With this objective in mind, a range of activities has been implemented to encourage a reduction in waste, the reuse of waste and the correct use of selective waste collection systems for recycling. The dissemination of information and the raising of awareness have made it possible to detect opportunities for improvement and, thus, the introduction of organic waste collections in La Mina Vella.

■ An active district: Social improvements

The urban transformation of the district is not enough if it is not accompanied by a clear and decisive effort to solve social problems that require major intervention and involves people. This requires that support be

given to the population, in order to improve its living conditions and participation in community life.

The programs in this area are aimed at people, families and groups that have found it most difficult to become part of society and of the labour market. In view of this situation, the importance of prevention through work with children and young people should be pointed out.

The objective of the Consorci and associations working in the district is to motivate and provide the tools for everyone who so wishes to actively participate in community life, from deciding on the kind of district they want La Mina to become and better co-existence of communities of residents to the organisation of ludic activities. The aim is to strengthen residents' sense of identity and to highlight the positive values of its people.

■ INFORMATION AND PARTICIPATION

The community development plan

Residents and associations have participated extensively in the transformation process. The administration and various neighbourhood services have instruments for participation and the coordination of community action to: identify problems and opportunities, bring together different visions of the district and coordinate resources available, to use them in the best manner possible to create a more habitable and active La Mina.

- **Participation council:** This council brings together residents, experts, representatives of entities and political leaders. The mission of the council is to discuss specific issues and provide guidance to improve the transformation of the district and to receive suggestions, proposals, ideas, complaints and other contributions that could help improve the district.
- **Secretariat:** The secretariat is made up of one representative of each area (social and education issues, social and health issues, social and occupational issues, public areas and housing). The purpose of this body is to ensure that each of these areas has a global vision of the process. Its members work with agreed objectives and transversal working formulae are applied to improve the results of the group. It also serves as a link and leads the transmission of directives of the participation council.
- **Community technical team:** The community technical team is made up of the platform of entities and residents, the municipal council of Sant Adrià de Besòs and the Consorci of the district of La Mina. Its role is to ensure that entities that promote joint work follow a real work model online.
- **Sector committees and boards:** Here, professionals from various social, health, education and police services and work groups from specific

projects meet with representatives of residents and associations to coordinate day-to-day work. These committees and boards pool information, establish operating objectives, set out working methodologies, assess opportunities to implement joint initiatives and optimise available resources, as well as to work on specific activities that address different issues.

Participatory urban development

The participation of citizens in the development of the transformation plan has also had an impact on the definition of the urban development project. In view of this, the preparation of the special plan for the reorganisation and improvement of the district of La Mina took into account objections and proposals collected at the beginning of the process.

- The opening of a public information process to secure approval to move forward with the plan, which will contribute the suggestions of residents.
- An interactive exhibit was held to present the project, using a mock-up and highly visual and understandable graphic materials. Monitors explained to the residents the main proposals outlined in the plan. As a result, 162 oral contributions were collected from visitors to the exhibit, with most of these visitors expressing concern at the social situation and lack of security in the district.
- Sector meetings with various groups: associations, municipal and industrial workers affected by the change in use of the industrial zone.

Some of the suggestions made were contained in the final version of the special plan for the reorganisation and improvement of the district of La Mina, such as:

- The need to overcome the barrier that is the Ronda del Litoral by building a footbridge that connects the rambla with the sea.
- The technical and economic re-evaluation of the choice between creating passes and reducing the height of the main blocks in La Mina Nova to improve the movement of pedestrians and safety in some areas.
- The permanent location of some of the district's main facilities, such as the school and the sports centre.
- The reduction in the height of new apartment blocks to be built.

A project has been completed to redefine the uses of public space that combines the participation of professional experts with residents' workshops. Under a collaboration agreement between the Consorci and the Universitat de Barcelona, the district public space and civic-mindedness action plan has been prepared containing the contributions made by residents in order to redefine "small-scale" urban development, as well as proposals to improve conditions for the use of public space.

The district action plan brings together a series of

actions to increase and improve the use of public space, systematised according to the following axes:

- 1. Increase awareness of the district.
- 2. Overcome territorial barriers.
- 3. Better transport.
- 4. Better transport to and from the district.
- 5. Better security in public areas.
- 6. Better quality of public areas.
- 7. Classification of public areas.
- 8. Greater diversity in public areas.
- 9. Better waste management
- 10. Better energy management.

From a practical perspective, this group effort has been reflected in the implementation of the following actions, among others:

- The Capsa dels Jocs: A family recreation area in the Parc del Besòs.
- Better trees and green areas.
- Determination of the location and design of an area for dogs.
- Determination of the location of bicycle parking areas.
- Occupational integration workshops for young people to landscape areas between apartment blocks.
- Improvements to and increases in recreation areas for children.
- Design a colour pavement for the new rambla.
- Organise a public art competition to select an urban sculpture.
- An environmental awareness campaign with environment agents.
- An awareness campaign to promote civic-mindedness.

Support for participation

The involvement of residents and entities in the participation process is complex and cannot be left solely to volunteers. The dedication involved and the volume of information that must be managed means that it would be advisable to leave some tasks to the professionals. The Consorci has made available to the entities' and residents platform the services of two technicians who, under the direction and instructions of the representatives of the associations, work to articulate in a technical manner the promotion of participation. They also receive support managing the entity and organising activities.

Experience shows that in any social transformation, women always assume a distinctive role in strengthening the social fabric. This has also been the case in La Mina. The support given to the entities includes the three groups of organised women from the district who prepare ludic, formative and analytical activities and promote participation, giving each other mutual support.

However, it is entities as a whole that become involved in this process of participation and the construction of a new district. One example of this is the district

education project (PEB), in which the various entities coordinate themselves to organise activities to raise awareness of the responsibility, respect and autonomy of the district and the community.

Information and communication

To encourage residents to become involved in the transformation of their district, it is important to keep them constantly informed of activities there and of changes that occur or which should occur. The communication and information efforts of the Consorci also aim to dispel the negative image of La Mina ingrained in the public imagination.

Society as a whole should be made aware of the positive values of the district and its residents, in order to do away with old stereotypes. When residents themselves become aware of the opportunities that exist for change and feel proud to belong to the district, they decide to help improve it.

This task has three fundamental axes:

- Promote the presence in the media of information on the new La Mina that is arising out of the transformation plan. The Consorci is in regular contact with journalists and the media, so that they have first-hand knowledge of the scale of the change that is taking place. This has helped change the focus – which is now positive – of information on La Mina, which was previously relegated to the events section.
- Disseminate all information on progress on the transformation plan. Apart from selective information campaigns, the Consorci regularly publishes the information bulletin on the transformation plan and publishes information on its website and in the Sant Adrià de Besòs municipal bulletin.
- Providing information on activities that are conducted independently of who promotes them, in the form of a weekly calendar.

The support lent by the Consorci to the local broadcaster, Ràdio la Mina, should also be mentioned. Part of its regular programming is conducted by entities within the district – the residents' association and the entities and residents' platform – and includes informative programs on health issues financed by CAP La Mina, or by the use of Catalan presented by the Consorci per a la Normalització Lingüística. The broadcaster also deals with socio-cultural activities, social and occupational activities and activities organised to promote civic-mindedness and respect for the environment. Ràdio la Mina also has a training role through the education and training reinforcement program, which offers young people internships and the chance to receive an introduction to the world of radio broadcasting.

The Consorci has formed part of two European Union work and exchange groups: the Regenera network, in which the Consorci has revealed the plan for the urban transformation of La Mina and has had the

opportunity to learn about similar experiences in various European cities, and the ROMA'in network. This network, which is led by the department for social action and citizenship in the regional government of Catalonia, has compiled and systematised effective social integration policies for the Roma population in which technical teams from the Spanish government and European associations from various countries have taken part.

■ THE DISTRICT AS A SCHOOL

The social improvement of the district is a complex task that should be undertaken as a global exercise. One of the guiding principles of the intervention of the transformation plan is the consideration of the district as a whole as a place of education in which any activity forms part of learning for coexistence. Work is being done on schools, but also in many other areas that increase the knowledge each has of the others, boosts the self-esteem of the population and educates the people on civic-mindedness and respect.

Let's learn how to learn

Education is held in poor esteem by many people in La Mina. The poor qualifications of parents and the precarious employment of many parents make it difficult for children to approach school with a normal attitude. This, in turn, leads to problems with absenteeism and poor performance at school, which at the same time distances the most normal families from schools in the district, accentuating these problems further.

To address these problems, the Consorci put into effect its program to reduce intermittent absenteeism, by intervening when the school detects that a student is beginning to skip classes. Direct contact with the family to make it aware of the importance of attending classes is fundamental, as is identifying the causes of the problem and looking for solutions together.

The parents' school also works to make families aware of the importance of classes, in order to boost the esteem in which education is held in. The aim of this community project is to create relationship structures around schools and certain social and cultural entities to help them deal with the education of their children, with workshops, briefings and ludic and educational activities.

Face-to-face work with students is very important. With the "A l'Escola Vaig" (I'm off to school) project, the aim is to prevent students from abandoning their studies during the transition from primary to secondary education. The program aims to make students aware of the problems that can arise if they leave school too early and to provide them with positive role models in the form of people from the district who have overcome difficulties and continued and completed their education. On the other hand, two entities have assumed responsibility for revision and study classes

to encourage work and study habits, and to reinforce learning.

At present, the municipal council is responsible for specific programs designed to reduce absenteeism at schools within the district. These actions have been transferred to local government, which is competent in these areas and to ensure the sustainability of programs with the ordinary handling of education issues, just as in other schools in the municipality.

Sport is seen as an ideal medium for encouraging learning and teaching values such as effort, respect, commitment, companionship and self-esteem. Soccer, Olympic and Greco-Roman wrestling – a sport that has a long tradition in the district – and petanca are the most popular sports and have organised clubs. In addition to offering support to sports associations, the “Esport Per a Tothom” (Sport for everyone) program organises ludic activities and activities to introduce people to and encourage sport.

Let's learn to take care of our environment

Over a long period of time, the deterioration of urban areas and an absence of civic-mindedness have contributed to the degradation of streets, buildings and relationships between residents. Apart from the concepts in question, efforts to promote environmental awareness introduced over time, new behaviours in the community, the use and enjoyment of public areas and waste management created have led to a notable improvement in the environment in which residents lead their day-to-day lives.

Teaching the community to look after the environment also means taking care of common areas in buildings. The communities of residents have received special attention. Traditionally, they have been neglected due to the complexity associated with managing the staircases of 80 residents, an excessive number for organising a board that could function in an effective manner. The maintenance of the buildings required this and coexistence between residents. The work of educators to revitalise the management of staircases has reduced the number of disputes and allowed reforms to be implemented, building maintenance to take place and promoted civic-mindedness.

Effective coexistence requires personal relationships to be established so that we know our residents. Major social and holiday events, such as Culture Week and the Main Festival, offer everyone an opportunity to participate and work together for the community. In addition, to know the history of La Mina is also to know its people and is a very important element in feeling a sense of belonging that helps residents take responsibility for the future. With this objective in mind, work has begun on the creation of the historical archive and document centre of La Mina. The history of the district is explained by associations such as the Hermandad Rociera and the Centro Cultural Gitano. Each year, this association organises the La Mina

flamenco song contest, the 18th edition of which will be held in 2008. It has retained and kept alive one of the main events in the district, which is recognised as one of the most prestigious in its discipline.

■ An active district: Improvements in economic activity

As with everything else, the economic situation in La Mina and the relationship of the economically active population with the labour market have been conditioned by a historically precarious socioeconomic situation. The transformation plan has two main types of action to redress this situation. One aims to provide residents who have problems finding employment with the training needed to ensure their normal integration into the labour market. The other provides support to businesses so that they can take advantage of the opportunities that the transformation of the district opens up to them.

■ ACCESS TO EMPLOYMENT

Unemployment, together with the presence of informal or unstable employment, has always had a significant impact on La Mina.

The causes of this phenomenon are as follows:

- Low levels of training within the population as a whole.
- Low levels of professional qualifications.
- The absence of standardised workplace habits, due to informal and precarious employment.
- The unemployed giving up the search for employment, in particular among Gypsies, who also experience discrimination in the labour market.
- Reluctance among some business owners to recruit people from the district.

The complexity of this phenomenon explains the inclusion of employment as one of the fundamental axes of the transformation plan. To address this problem, a number of different programs have been put into operation: timetables for social and occupational integration, training and occupational integration, job creation and work-life balance.

Timetables for social and occupational integration

Personalised timetables for integration allow for a proper and accurate monitoring of people seeking employment through the Consorci network. These people are given help to identify job opportunities that are more closely aligned to their respective profiles, as well as their shortcomings and requirements in terms of training and how to rectify these with suitable courses. They also receive advice on how to begin their search for employment. This is the role of SIOL (Servei d'Inserció i Orientació Laboral), which has become a benchmark public service in the district.

At SIOL offices, users can obtain information on job

offers, materials to help them prepare their curriculum vitae and an IT room to search for jobs.

Employment creation is one of the objectives of the economic rejuvenation of the district, while SIOL also encourages self-employment. One of the programs of the employment network offers information, advice and technical support to people who have an idea for a business and wish to put it into practice.

Finally, SIOL aims to identify opportunities for integration and, in collaboration with bodies that manage training and inclusion programs, is in constant contact with local businesses and always aiming to increase their awareness. In this way, it has secured the involvement of a number of businesses in providing practical training and later employment to students.

Training and occupational integration

The objective of these programs is to offer users training that is adapted to their abilities and aimed at integration into the real labour market. This adapted training should allow them not only to acquire the knowledge required in order to carry out the tasks entrusted to them, but also the habits needed to be effective in any job. The provision of internships in businesses has been of great help in overcoming stereotypes within businesses and facilitated the recruitment of many participants in training initiatives.

There is great diversity in the training and integration programs on offer. Their objectives and methodologies are determined as a function of the characteristics of the student-worker that can determine their chances of finding work or their aptitudes and experience in the labour market.

The aim of some training activities is to guide the person looking for work and show them how to approach the labour market. This is the case of DMoto, a pre-professional workshop where young people with no employment experience receive training on motorcycle mechanics and a taste of the profession in the form of internships with companies. In this way, young people work with ability and aptitude and, when required, welcome help in order to define the career path.

A similar program is that for the training of assistants at sport ports. The aim of this program is to take advantage of the employment opportunities offered by the proximity of the municipality to sport ports in the area, by providing specific training to young people with little employment experience.

There are also initiatives for groups that face special difficulties, such as people with mental problems or who are dependent on drugs. In these cases, methodologies are adapted to their specific needs.

In short, training – whether for young or old people, women or men – is adapted in each case according to opportunities in the labour market, the preferences of each group and any need they have for a boost

to their motivation, self-esteem or independence. The sectors that present the most opportunities are industrial cleaning, drywall installation, forklift and reach truck operation, order preparation and gantry crane operation.

Due to demand within the business sector, training for room service personnel, cash register operators at supermarkets and cleaning staff is aimed specifically at women. Of note is the high rate of integration among Gypsy women; individuals and businesses that have employed Gypsy women have expressed great satisfaction with their results. Also worthy of mention is the high percentage of indefinite employment contracts.

The Escola Taller Polydor

One of the flagship initiatives in the area of employment training has been the Escola Taller Polydor. The former premises of the music label Polydor, located in the centre of Sant Adrià, has been the object of a major restoration and transformed into a youth centre with areas for rehearsal, theatre, sports fields and rooms for courses; it also houses the offices of the municipal housing exchange. 75 students from the Escola Taller worked on the restoration of the premises, which provided theoretical and practical training to the young people on installations, metalwork, construction and, for the girls, gardening.

The creation of employment opportunities

In addition to giving support to people in their training and search for employment, the consortium creates new employment opportunities.

So-called social clauses are included in all recruitment processes for works described in the plan. These clauses give preference when awarding contracts to companies that promise to recruit people in the district at risk of exclusion. The employment services preselect candidates for these companies, taking into account the legal limitations on the application of said clauses.

Also with the objective of offering employment opportunities to people who experience problems with integration in the labour market, the consortium recruits maintenance personnel, environmental information agents, IT experts and cultural promotion agents. Those recruited can acquire experience or resume contact with the labour market. Furthermore, long-term programs help improve the district, providing services associated with social programs contained in the transformation plan.

There is also the Brigada del Consorci, which marries the need to maintain and clean public areas in the district and the integration in the labour market of people in La Mina at risk of exclusion. The objective of the Brigada is to ensure the entry into the normal labour market of its members once this objective has been met, not just once they have been given

training for work but, above all, the personal training to be effective as workers in all workplace abilities. The Brigada is an effective instrument adaptable to each profile that follows a supervised in situ learning process.

The work-family life balance

Many women in the district and many families engaged in street trade begin their work day very early. As a result, it is difficult for them to look after their children from the time they get up to the time they start school. The provision of the morning child-minding service at the Mediterrània school allows families to leave their children at the school from 8am. This has allowed many mothers to enter the labour market and significantly reduced the level of absenteeism among many children, who previously accompanied their parents to the market.

At the same time, other services have been created to foster a balance between family and work obligations. The toy library and summer mansion allow families access to care and education for their children in the afternoons during term and school holidays. The Creixem Junts service, intended for families with children aged from 0 to 3, provides a welcoming environment where mothers, grandmothers and children can play together and share experiences about the raising of their children.

The Capsa dels Jocs, in the Parc del Besòs beside the district, strengthens community relationships, in particular between parents and their children, through play. It is a daily family service where toys can be borrowed whilst in the park, around which many cultural and social activities are organised in the district. The Capsa dels Jocs has revitalised and restored the park, which had previously been very unwelcoming.

LIVELY TRADE

Traditionally, commerce has been limited by the isolation of the district and its urban and social degradation. Three main factors have been responsible for this situation: the district has never been a transit location or visitors' destination; residents' average income is low; and there is no professional business that could provide diversity and quality.

The program to revitalise business identifies the difficulties faced by traders and provides them with the tools to overcome them. To achieve this objective, training and personal advice have been provided, as has support with administrative procedures for the regularisation of premises and businesses. It has strengthened the association of traders and their involvement in the organisation of ludic and cultural activities to strengthen their sense of identification with the district.

A program to support street trade, one of the most traditional and extensive forms of commerce in the

district, has also been put in place. Some families, however, have experienced difficulties when the time has come to regularise their business or make them a regular source of sufficient income. The program has provided these people with support in formal procedures to regularise their activity and, where necessary, guidance to find alternative sources of family income.

The street, for the residents

One of the main difficulties encountered in bringing to La Mina the normality its residents deserve has been an inability to dispel its image of insecurity, even though the number of people involved in illegal drug-related activities has always been very small and residents have always wanted to eradicate these activities.

Crime in La Mina encouraged a situation where people with anti-social and problematic behaviour would congregate in the streets, limiting the use of public areas. In view of this situation, the transformation plan has led to a number of initiatives being put in place to improve security and co-existence between residents.

The Mossos d'Esquadra police station

The decision to set up a station for the regional Catalan police force in the centre of La Mina was in response to demand from residents to improve security. Opened in January 2003, this station was one of the first initiatives to become reality. The municipal council of Sant Adrià de Besòs supplied the land, while the Catalan regional government built the station. Thus, the station is a reference point for the whole of Sant Adrià, i.e. the whole population must come to La Mina when they require the services of the Mossos d'Esquadra. Its presence has made a major contribution to the gradual reduction in the crime rate, to the point where it is now level with that for the rest of Sant Adrià and there has been a normalisation in the use of public areas.

Furthermore, both the Guàrdia Urbana and the Mossos d'Esquadra participate in crime prevention initiatives with different groups at risk of exclusion, in coordination with social, health and education services in La Mina.

The Junta Local de Seguretat

Coordination between police forces and the municipal council has been fundamental to the residents' success in reclaiming the streets. To achieve this objective, the Junta Local de Seguretat was formed. This council is made up of members of the regional and local police, and is chaired by the mayor of Sant Adrià de Besòs.

The Junta Local de Seguretat coordinates action by the Mossos d'Esquadra and the Guàrdia Urbana,

while at the same time establishing their participation at coordination tables created to address the various problems with co-existence. Thus, the two police forces collaborate in activities to combat activities related to the inappropriate use of public areas. This cooperation is also apparent in the participation of these two forces in organising public action in the street.

Care in an open environment

As in so many districts, the street is a meeting point for many young people who do not always observe the basic rules of co-existence. Furthermore, these individuals often manifest behaviours linked to problems that make social integration for them elusive. These behaviours can be highly diverse, ranging from sporadic absenteeism from school to other, more serious behaviours such as drug use.

To address these problems, the transformation plan has implemented the plan for care in an open environment, which works with young men and women aged between 12 and 25. Educators help them complete a range of activities adapted to their own interests, such as a percussion group.

These young people are given personalised follow-up, in coordination with local services. In this way, particular situations are identified to procure public resources available that are more closely suited to the needs of each young person and of their families.

The team of street educators also works to identify and resolve cases of absenteeism by looking for young people in the street who should by law be at school. Street education has enabled young people to become involved in community activities, mainly the summer festival. These activities are coordinated between various social, educational and socio-cultural services.

Social and health centre

Another problem that had bothered the residents of La Mina was the presence of drug addicts using drugs in the street. Since the beginning of the transformation plan, a task force has been in operation made up of residents, associations and government services – both on a local and regional level – to pool all information and develop solutions together. This task force came up with the proposal for the creation of a welcome centre for drug users. As a result of this suggestion, the Local was created with the dual purpose of averting drug use in public areas and improving the health and social conditions of individuals in this group.

The Local is a centre where drug users are treated in a personalised and welcoming manner. It has a number of services: breakfast and tea, showers and a change of clothing, personalised health care and emotional support and education on the risks associated with drug dependency. Despite being a widely-known

resource, the team also works outside the centre to inform the public of the alternative it offers to those who use drugs in the street. Health personnel instruct users on safe injection techniques from a formative, hygienic and sanitary perspective. Taken together, these measures have led to an improvement in co-existence in the district while at the same time introducing a degree of dignity to the living conditions of people with drug problems.

3 The future of la Mina

■ The future of la Mina

■ BEYOND 2010

Initially, the transformation plan had a ten-year horizon (2000-2010) that coincided with the duration of the Consorci. The plan is a project that is at a very advanced stage and which is having a positive impact on the lives of people living in the district of La Mina. It is expected that urban development initiatives, which represent the most visible transformation of the district, will be ready by 2010 or shortly thereafter. With regard to the fundamental objective of the transformation plan, i.e. the full normalisation of the district, it is expected that work will have to continue beyond 2010.

In view of this situation, the Consorci in the summer of 2006 approved an amendment to its articles of association to prolong its work for as long as required in order to ensure “the achievement of its objective and as agreed to by the government departments involved”. This new time horizon, linked directly to the more social orientation of the transformation plan, supposes the ratification of the commitment and responsibility of the four departments that comprise the Consorci. The continued presence of the Consorci in the district will allow the social problems that, due to their nature, require long-term projects to be resolved, projects that involve generational change.

■ LA MINA IN THE 21ST CENTURY

The map of La Mina and its surrounding areas in the near future will be very different. Inside there will be more space, as the new district will have to be considered as a whole, with its mixture of social and free-market housing; the area technically known as C3, the boundaries of which are marked out by Carrer Lull and Carrer Taulat, fully redeveloped; the university campus of the Universitat Politècnica de Catalunya (UPC); the new district of La Catalana, which has already commenced a full renovation; and last of all, the new sport port of Sant Adrià. The objective is broader and an effort is made to promote the

exchange of activities and the movement of people through this new, diverse area.

When at the end of the 1960s plans were drawn up to build a housing estate, this estate was to be located on the outskirts of the city, on the edge of the city centre. Now, the centre of Barcelona has been brought closer to La Mina, with the construction of the Olympic village in 1992, the major renovation of the Poble Nou with the 22@ project, the hosting of the Fòrum de les Cultures in 2004 and the project for a road hub that will connect La Sagrera with the Fòrum area. Promoted by the municipal councils of Sant Adrià and Barcelona, it raised the permanent urban development and social transformation of the whole of large area from the right bank of the Besòs river to the border that separates the two municipalities. In addition to the aforementioned reforms to La Mina and La Catalana and the location of the university campus, it includes the reorganisation of the Montsolís industrial estate, that provides for the co-existence of modern industry, offices, businesses and housing.

The isolation that had characterised La Mina has come to an end with the extension and connection of all its roads to the main roads that encircle the district and the arrival of the tram to the district above, below and through the middle of the district. Lines T4 and T5, which are already in operation, will be connected via the new rambla in La Mina that, from this summer, will make way for the T6. La Mina will be visible to everyone. It will also be exposed to passenger traffic, the university population that will live there and use its modern facilities, the new residents that will move into the new apartment developments and future business opportunities, with renovated commercial premises that has provided for the diversity of activities and type of surfaces until the amount of space available has exceeded 29,000 squared metres.

With regards to population, it has been calculated that once the transformations of La Mina and La Catalana have been completed, the population of the area will reach 20,000, plus the university population, which has been estimated at around 14,000 (including students, lecturers and research staff). To provide all

of the services required, providing for the increase in population, a new primary health centre will have to be built. This centre will be located next to the existing centre on Avinguda Manuel Fernández Márquez, and will cover up to 4,000 squared metres (1,000 m² more than the current facility); it will be able to offer patients care in more spacious conditions, teams to provide primary health care, care for mental health patients and drug users and ongoing care. It is expected that work on the construction of the centre will begin in the month of september, while the centre could begin operation in 2010.

■ THE NEW DISTRICT

Therefore, the Consorci will continue to work so that in the not-too-distant future, but sufficiently far into the future, we will be able to enjoy a district that has been renewed for the better, a district characterised by good co-existence between residents, civic-mindedness in public and the participation of residents in public life. In the new district, there will be better opportunities for employment, personal, social and economic development and social exclusion and precarious lifestyles will be a thing of the past. The district will be a more diverse place, where the mix of protected and free-market housing will contribute to the integration of a new community between long-term residents and new arrivals. It will be a place where everyone has a lively commercial area nearby of a quality that gives life to the street and contributes to social cohesion, and where people can enjoy a quality urban environment that is pleasant, well-equipped, has all the necessary public services and housing that is of a standard comparable to that found in any other district. The district will take into consideration sustainability policies, with energy-efficient equipment, street maintenance and cleaning systems that use less water and a selective waste collection system that minimises waste.

All in all, La Mina will be a better district in which residents will be happy to live and feel like part of a community.

Edita:

Consorci del barri de la Mina
Mar, 12, entresòl
08930 Sant Adrià de Besòs

Tel. 93 462 00 20
Fax 93 381 37 44

consorci@barrimina.cat
www.barrimina.cat

Fotografies:

© Consorci del barri de la Mina
© Paco Rojas
Cessions;
© Arxiu municipal de l'Ajuntament de Sant Adrià de Besòs (pàgines 6 i 8)
© Cristina Silvente (pàgina 33, Concurs de cante flamenco)

Disseny:

Estudi la Maquineta

Correcció català:

Consorci per a la Normalització Lingüística
Servei d'Assessorament Lingüístic (Badalona / Sant Adrià de Besòs)

Primera edició; maig 2008

Segona edició; novembre 2008

© Consorci del barri de la Mina

D.L.: B-01305-2008



UNIO EUROPEA
Fons Europeu de Desenvolupament
Regional (FEDER)
Fons Social Europeu (FSE)

www.barrimina.cat

